



Strategia rozwoju społeczno-gospodarczego
Polski Wschodniej do roku 2020

**Zaktualizowana Strategia rozwoju społeczno-
gospodarczego Polski Wschodniej do roku 2020
w kontekście programowania polityki spójności na lata
2014-2020**

Spotkanie Grupy Roboczej ds. PO PW 2014-2020
8 kwietnia 2013 r.



Strategia rozwoju społeczno-gospodarczego
Polski Wschodniej do roku 2020

MRR - Departament Programów Ponadregionalnych

Plan prezentacji

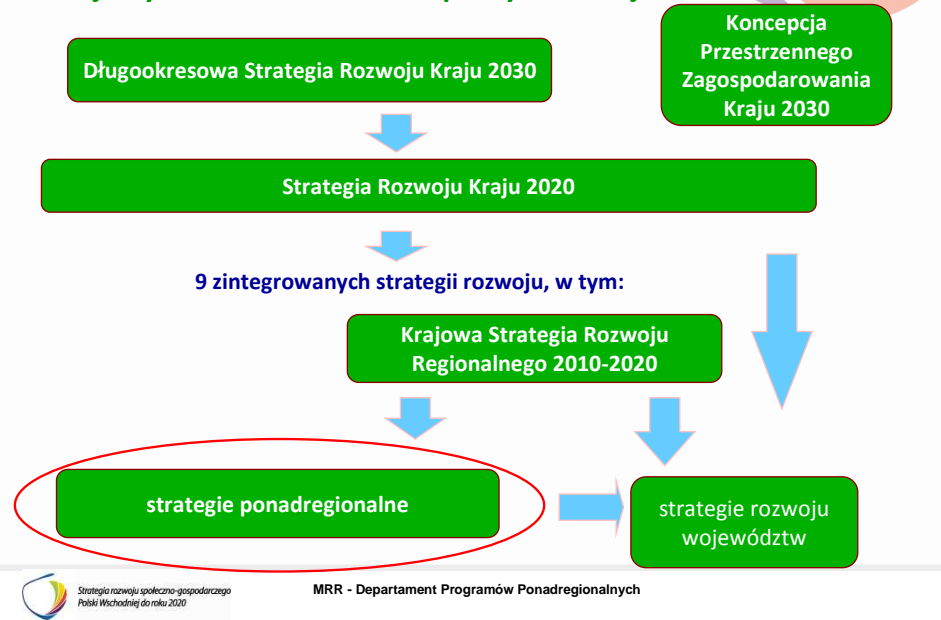
1. Sposób podejścia do aktualizacji *Strategii rozwoju społeczno-gospodarczego Polski Wschodniej do roku 2020*
2. Wyzwania rozwojowe dla Polski Wschodniej – synteza diagnozy
3. Wizja rozwojowa i strategiczne kierunki działań w Polsce Wschodniej do 2020 r.
4. System realizacji i miejsce *Strategii* w programowaniu wsparcia polityki spójności na poziomie krajowych i regionalnych instrumentów



Strategia rozwoju społeczno-gospodarczego
Polski Wschodniej do roku 2020

MRR - Departament Programów Ponadregionalnych

Strategia dla Polski Wschodniej w systemie kluczowych krajowych dokumentów dot. polityki rozwoju



Sposób podejścia do aktualizacji Strategii

- **Polska Wschodnia obszarem szczególnego zainteresowania krajowej polityki rozwoju (DSRK 2030, KPZK 2030, SRK 2020, KSRR 2010-2020), adresatem pierwszej i jak dotąd jedynej rządowej strategii makroregionalnej, beneficjentem dedykowanego wsparcia UE (PO RPW 2007-2013 i w przyszłości PO PW 2014-2020)**
- **aktualizacja Strategii - konieczność wpisania dokumentu w najważniejsze uwarunkowania krajowe i europejskie (EUROPA 2020), tak by stanowiła podstawę dla planowania skutecznych działań operacyjnych w latach 2014-2020**
- **Strategia wypełnia lukę pomiędzy horyzontalną polityką wobec wszystkich regionów (KSRR) a polityką rozwoju poszczególnych województw makroregionu (SRW) - odpowiedź na potrzebę zidentyfikowania dodatkowego, makroregionalnego poziomu potrzeb i celów rozwojowych, komplementarną z krajowymi i regionalnymi strategiami rozwoju.**

Sposób podejścia do aktualizacji *Strategii*

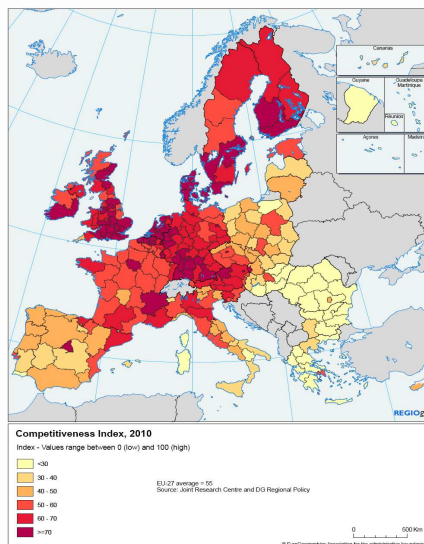
- zasady organizujące proces aktualizacji (*aide memoire*, 2011):
 - 1) zasada partnerstwa i współpracy;
 - 2) zasada subsydiarności;
 - 3) zasada selektywności celów i tematycznej, geograficznej i finansowej koncentracji działań przy jednoczesnym wsparciu dla endogennych potencjałów;
 - 4) mierzalność strategicznych celów;
 - 5) zasada wieloszczeblowego zarządzania
- ekspert wiodący (dr Paweł Samecki, NBP, b. komisarz ds. polityki regionalnej, KE) + szerokie wsparcie eksperckie
- partnerska współpraca z regionami Polski Wschodniej (spotkania, warsztaty, konsultacje, uzgodnienia)



Strategia rozwoju społeczno-gospodarczego
Polski Wschodniej do roku 2020

MRR - Departament Programów Ponadregionalnych

Polska Wschodnia – pozycja konkurencyjna w UE-27 (2010)



Indeks konkurencyjności regionalnej (2010)

Syntetyczny wskaźnik uwzględnia szeroki zakres kwestii związanych z regionalną konkurencyjnością: m.in. potencjał innowacyjny i technologiczny, infrastrukturę transportową i komunikacyjną, zdrowie, edukację, potencjał jakościowy instytucji

Na 271 regionów NUTS-2 uwzględnionych w badaniu województwa Polski Wschodniej zajęły miejsca od 211. (podkarpackie) do 233. (warmińsko-mazurskie)



Strategia rozwoju społeczno-gospodarczego
Polski Wschodniej do roku 2020

MRR - Departament Programów Ponadregionalnych

Polska Wschodnia – pozycja rozwojowa (2002-2009)

- pozycja rozwojowa regionów jest silnie skorelowana z pozycją konkurencyjną
- w latach 2002–2009 dystans makroregionu do średniej UE-27 zmniejszył się, m.in. ze względu na wolniejszą dynamikę rozwoju większości krajów unijnych, co wskazuje na zachodzący proces konwergencji. **Mimo to wszystkie województwa Polski Wschodniej nadal znajdują się wśród dwudziestu najbiedniejszych regionów UE-27 (NUTS-2).**
- w stosunku do reszty kraju obserwowano proces dywergencji (udział PW w krajowym PKB w 2009 r. wyniósł 15,2% i był o 0,6 pp niższy niż w 2002 r.)

Tabela: PKB *per capita*, UE-27 = 100

	2002	2003	2004	2005	2006	2007	2008	2009	2002-2009 zmiana w pp
	%								
POLSKA	48,3	48,8	50,7	51,1	51,9	54,4	56,4	60,9	12,6
MAZOWIECKIE	74,1	75,8	77,0	81,3	82,7	86,8	89,2	97,0	22,9
LUBELSKIE	34,1	34,8	35,0	35,1	35,0	36,8	39,2	40,9	6,8
PODKARPACKIE	33,7	34,8	35,0	35,6	35,4	36,8	38,8	41,7	8,0
PODLASKIE	37,1	37,2	37,8	37,8	38,0	40,4	41,2	44,7	7,6
ŚWIĘTOKRZYSKIE	37,1	38,2	39,2	38,2	39,2	42,0	45,2	47,2	10,1
WARMIŃSKO- MAZURSKIE	36,6	38,6	39,2	39,1	39,2	40,4	41,6	44,7	8,1



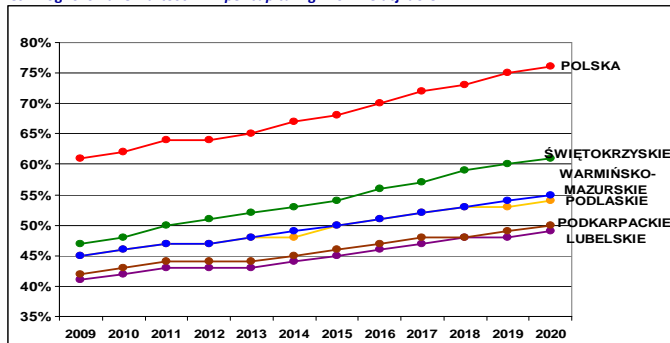
Strategia rozwoju społeczno-gospodarczego
Polski Wschodniej do roku 2020

MRR - Departament Programów Ponadregionalnych

Polska Wschodnia – trendy rozwojowe do 2020 r.

- jeśli nie zostaną podjęte skuteczne działania dynamizujące procesy rozwojowe to mimo prognozowanego wzrostu PKB *per capita* makroregion do 2020 r. powiększy swój dystans rozwojowy do wartości krajowych (dalszy spadek udziału w krajowym PKB o 0,8 pp do 14,4%)
- biorąc pod uwagę niższe przewidywane tempo rozwoju krajów UE w latach 2009-2020 makroregion zmniejszy dystans w stosunku do średniej unijnej, jednak wartość PKB *per capita* będzie nadal prawie o połowę od niej niższa

Wykres: Prognozowane wartości PKB *per capita* wg PPS w relacji do UE-27

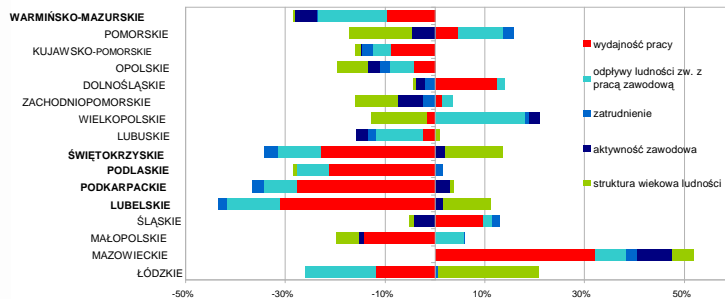


Strategia rozwoju społeczno-gospodarczego
Polski Wschodniej do roku 2020

MRR - Departament Programów Ponadregionalnych

Polska Wschodnia – przyczyny niskiej pozycji rozwojowej i konkurencyjnej

- **pozycja rozwojowa i konkurencyjna makroregionu - efekt szeregu powiązanych ze sobą czynników o charakterze ogólnokrajowym i regionalnym, określających specyfikę funkcjonowania makroregionalnej gospodarki**
- **metoda dekompozycji (Spiezia, 2003)** z wykorzystaniem wskaźnika Wartość Dodana Brutto (WDB) *per capita* - zbadanie różnic w efektywności gospodarek regionów PW w stosunku do średniej dla kraju
- **główne czynniki wyjaśniające różnice w poziomie WDB *per capita* województw Polski w relacji do średniej krajowej - niższa wydajność pracy w poszczególnych sektorach gospodarki i niedostateczne wykorzystanie dostępnych zasobów pracy**

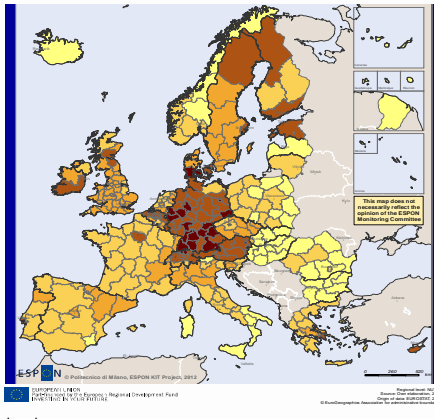
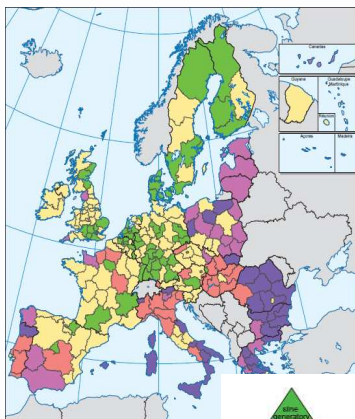


Polska Wschodnia – przyczyny niskiej pozycji rozwojowej i konkurencyjnej

- z przeprowadzonych analiz wynika, że **niższa niż średnio w Polsce wydajność pracy w makroregionie to efekt utrwalonej specyfiki branżowej, koncentrującej znaczne zasoby pracy (ponad 22%! – wobec średniej krajowej 12,8% i unijnej 5,1%, 2010 r.) w mało wydajnym sektorze rolniczym i niższej niż średnio w kraju produktywności pozostałych sektorów gospodarki.**
- z kolei **niższa wydajność pracy w poszczególnych sektorach gospodarki w Polsce Wschodniej to efekt gorszego wyposażenia województw w regionalne aktywa:**
 - 1) **infrastrukturę,**
 - 2) **potencjał technologiczny i innowacyjny**
 - 3) **jakość zasobów pracy**
- **te trzy obszary odpowiadają za znaczną część dystansu rozwojowego, który dzieli makroregion od bardziej rozwiniętych części Polski i UE.**
- część diagnostyczna Strategii została poświęcona identyfikacji barier i potencjałów rozwojowych w tych obszarach, co stanowiło punkt wyjścia do sformułowania **strategicznych kierunków interwencji** i zaproponowania menu działań.

Polska Wschodnia – potencjał innowacyjności

- Województwa Polski Wschodniej charakteryzuje niższy niż średni dla kraju poziom innowacyjności, czego konsekwencją jest niższa wydajność pracy, niekorzystnie rzutująca na konkurencyjność i atrakcyjność inwestycyjną makroregionu (patrz: IUS 2011, ESPON KIT 2012)



Polska Wschodnia – potencjał innowacyjności. Bariery

Niekorzystne czynniki po stronie POPYTOWEJ procesu innowacji

- **najniższy w Polsce poziom dochodów i wydatków per capita** (w 2011 r. w sferze ubóstwa relatywnego od 21% do 26% osób w gospodarstwach domowych z terenu makroregionu)
- **ujemne saldo migracji** – odpływ zwłaszcza młodych osób z wyższym wykształceniem
- **niższy niż średnio w kraju poziom przedsiębiorczości** (średnio 1024 podmioty gospodarcze na 10 tys. mieszkańców, podczas gdy w Polsce Wschodniej od 726 w woj. podkarpackim do 859 w woj. świętokrzyskim)
- **niższa niż średnio w Polsce wartość wskaźnika urbanizacji** (49% w stosunku do 61% średnio w kraju)

Niekorzystne czynniki po stronie PODAŻOWEJ procesu innowacji

- **relatywnie niski poziom rozwoju sektora nauki** (mimo obserwowanego wzrostu, łączne nakłady w pięciu województwach Polski Wschodniej na B+R w 2010 r. to zaledwie 12% wydatków krajowych)
- **niski potencjał innowacyjny przedsiębiorstw** (malejące nakłady na działalność innowacyjną i niska intensywność nakładów na działalność innowacyjną na pracującego, spadek udziału przedsiębiorstw innowacyjnych w ogólnej liczbie przedsiębiorstw, niski poziom komercjalizacji innowacji w makroregionie, mierzony udziałem produktów innowacyjnych w przychodach netto ze sprzedaży wyrobów ogółem, słabość mechanizmów transferu wiedzy, niewielki napływ BIZ)
- **Słabość powiązań nauka-biznes-administracja publiczna i mechanizmów transferu wiedzy**

Polska Wschodnia – potencjał innowacyjności. Szanse

- lata 2002-2010 - ewolucja struktury przemysłu w Polsce Wschodniej w kierunku branż bardziej zaawansowanych technologicznie
- wyraźna specyfika Polski Wschodniej w zakresie struktury branżowej przemysłu - dużo większa roli niż przeciętnie w kraju produkcja artykułów spożywczych, a następnie przemysłu gumowego i tworzyw sztucznych, drzewnego oraz meblarskiego, jak również produkcji maszyn i urządzeń. Wśród przemysłów „rzadkich” makroregion wyróżnia się dużą rolą w Polsce w zakresie przemysłu lotniczego oraz tytoniowego
- siedem największych gałęzi przemysłu w Polsce Wschodniej, tj. **przemysł spożywczy, produkcja wyrobów z gumy i tworzyw sztucznych, przemysł mineralny, przemysł wyrobów z metali, przemysł meblarski, przemysł drzewny i produkcja maszyn i urządzeń**, generuje 63% produkcji sprzedanej i skupia 60% zatrudnionych w przemyśle makroregionu.
- wiodącą gałęzią przemysłu w Polsce Wschodniej jest **przemysł spożywczy** - wytwarza 23,9% produkcji sprzedanej i obejmuje 17,3% zatrudnionych w makroregionie, czyli o 2-3 razy więcej niż kolejne główne gałęzie.
- potencjał wyspecjalizowanych skupisk produkcyjnych i inicjatyw klastrowych funkcjonujących w zakorzenionych specjalizacjach

Ponadregionalne specjalizacje gospodarcze - istotna szansa na podniesienie poziomu innowacyjności gospodarek makroregionu i poprawę ich pozycji rozwojowej i konkurencyjnej.

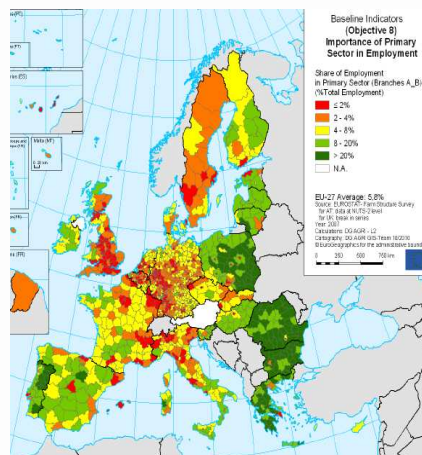


Strategia rozwoju społeczno-gospodarczego
Polski Wschodniej do roku 2020

MRR - Departament Programów Ponadregionalnych

Polska Wschodnia – jakość zasobów pracy

- **bardzo wysokie zaangażowanie zasobów pracy w rolnictwie** (wyższe niż średnia krajowa i unijna)
- **problem ukrytego bezrobocia i najwyższe w kraju wartości stopy bezrobocia w miastach** (w granicach 12%–14,4%)
- udział osób z wykształceniem wyższym w makroregionie (ok. 18%) jest nadal niższy niż średnia dla UE (23%) i Polski (20%)
- **stosunkowo niska aktywność osób dorosłych w zakresie kształcenia ustawicznego** (ok. 4,5% obec 9,1% średnio dla UE-27 i 5,4% w Polsce)
- **bardzo niski poziom zatrudnienia w sektorze zaawansowanych technologii** - ok. 1,4% wobec średniej dla Polski i UE-27 na poziomie odpowiednio 2,7% i 3,8%.
- **w perspektywie do 2020 r. - niekorzystne tendencje związane z kurczeniem się zasobów pracy** (starzenie się społeczeństwa i odpływy migracyjne). W wielkościach bezwzględnych szacuje się, że **liczba ludności w wieku produkcyjnym w 2020 r. w makroregionie wyniesie 4,7 mln i w porównaniu do 2010 r. zmniejszy się o ponad 9%** (w kraju średnio o 8,6%).



Mapa: Udział zatrudnionych w rolnictwie w 2008 r. (w układzie podregionów), KE 2012.



Strategia rozwoju społeczno-gospodarczego
Polski Wschodniej do roku 2020

MRR - Departament Programów Ponadregionalnych

Polska Wschodnia – jakość zasobów pracy i sytuacja na rynku pracy

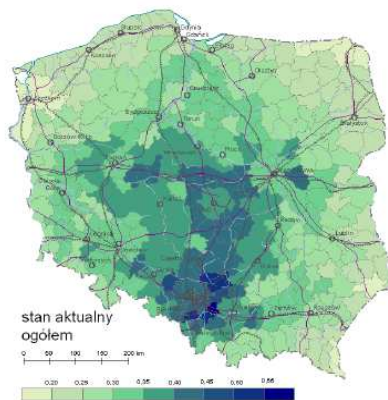
- **prawie 30% ludności makroregionu w wieku produkcyjnym jest bierna zawodowo**
- **niski poziom przedsiębiorczości**, mierzony liczbą powstających przedsiębiorstw (w 2010 r średnio w Polsce powstało 105 przedsiębiorstw w przeliczeniu na 10 tys. osób, w Polsce Wschodniej - zaledwie 84,4). Pozytywnie wyróżniają się stolice województw, charakteryzujące się względnie wysokim poziomem i dynamiką rozwoju sektora MŚP oraz powiaty atrakcyjne turystycznie.
- **bardzo trudna sytuacja osób młodych (do 24 lat) - w makroregionie (poza woj. lubelskim), stopa bezrobocia w tej grupie kształtuje się na poziomie wyższym niż średnia krajowa (w 2010 r. od 23,9% aż do 35,3% w województwie podkarpackim przy średniej krajowej 23,7%). Także wskaźnik zatrudnienia osób młodych w makroregionie jest niższy niż przeciętna w kraju (22,5% wobec 26,3% w 2010 r.). Osoby nieposiadające żadnego stażu pracy stanowią ok. 25% ogółu bezrobotnych zarejestrowanych w Polsce Wschodniej tj. o 5,1 pp więcej niż średnio w kraju.**
- **trudna sytuacja absolwentów na makroregionalnym rynku pracy sprzyja migracjom** - grupa osób z wykształceniem wyższym, w tym zwłaszcza w wieku 25–34 lata, odpowiadała za blisko połowę ujemnego salda migracji z Polski Wschodniej (2008)
- **niski poziom umiejętności cyfrowych**, co w konsekwencji może prowadzić do wykluczenia cyfrowego (w szczególności ludności obszarów wiejskich), wywołującego wiele negatywnych skutków dla rynku pracy.
- **wysoki odsetek bezrobotnych długookresowo (powyżej 12 miesięcy) w ogólnej liczbie bezrobotnych**



Strategia rozwoju społeczno-gospodarczego
Polski Wschodniej do roku 2020

MRR - Departament Programów Ponadregionalnych

Polska Wschodnia – infrastruktura transportowa



Mapa: Zróznicowanie przestrzenne wartości Wskaźnika Międzygałęziowej Dostępności Transportowej (WMDT) w 2010 r., KPZK 2030.

Dostępność transportowa zewnątrzregionalna

- **slabe zintegrowanie stolic Polski Wschodniej z krajowym układem osadniczym** (poziom wskaźnika międzygałęziowej dostępności transportowej (WMDT) wyraźnie niższy od średniej krajowej – oprócz woj. świętokrzyskiego)
- **ograniczony dostęp do infrastruktury lotniczej** zw. z brakiem międzynarodowych połączeń lotniczych (za wyjątkiem dwóch portów lotniczych zlokalizowanych w woj. podkarpackim i lubelskim).

Dostępność transportowa wewnątrzregionalna

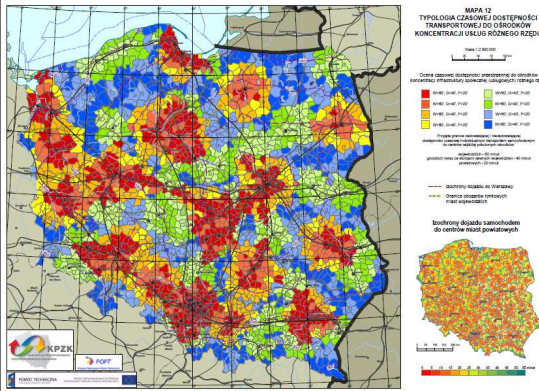
- **niedostateczna dostępność do ośrodków wojewódzkich (centrów rozwoju)**
- **4 zwarte obszary b. słabo dostępne ze stolic regionów** (peryferia wewn.: p1n-wsch. część pogranicza woj. warmińsko-mazurskiego i podlaskiego; pogranicze woj. podlaskiego i lubelskiego; pd.-wsch. część woj. lubelskiego wraz z częścią powiatu lubaczowskiego w woj. podkarpackim; Bieszczady i Beskid Niski).



Strategia rozwoju społeczno-gospodarczego
Polski Wschodniej do roku 2020

MRR - Departament Programów Ponadregionalnych

Polska Wschodnia – infrastruktura transportowa

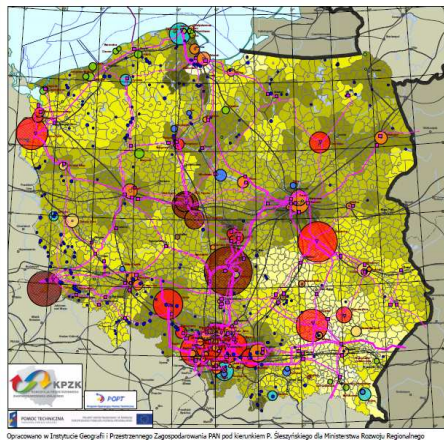


Mapa: Typologia czasowej dostępności transportowej do ośrodków koncentracji usług różnego rzędu w Polsce, KPZK 2030.

Konsekwencje niskiej dostępności transportowej

- utrudniony przepływ *know-how* i bariera dla wzmocnienia powiązań funkcjonalnych Polski Wschodniej z ośrodkami spoza makroregionu oraz dyfuzji procesów rozwojowych
- negatywny wpływ na poziom atrakcyjności inwestycyjnej makroregionu
- utrudniony dostęp do rynków pracy i usług publicznych zlokalizowanych w ośrodkach wojewódzkich oraz subregionalnych, co negatywnie wpływa na możliwość uczestniczenia w procesach rozwojowych

Polska Wschodnia – infrastruktura elektroenergetyczna



Mapa: Infrastruktura elektroenergetyczna w Polsce, KPZK 2030.

- Polskę Wschodnią charakteryzuje ujemny bilans energetyczny - zużycie energii dominuje nad produkcją (oprócz woj. świętokrzyskiego)
- niedostateczna ilość sieci przesyłowych i dystrybucyjnych oraz brak rezerwowego zasilania w makroregionie
- wysoki stopień wyeksploatowania istniejącej infrastruktury - w najgorszym stanie znajduje się sieć średniego i niskiego napięcia na terenach niezurbanizowanych (z lat 50. i 60. XX w.)
- problem spadków napięcia i znacznych strat przesyłowych (bardzo długie ciągi liniowe w obszarze sieci średniego i niskiego napięcia)
- poważne bariery rozwoju sieci (finansowe – skala i przewidywana opłacalność inwestycji, środowiskowe – obszary chronione)
- Stan infrastruktury elektroenergetycznej stanowi barierę dla rozwoju potencjału OZE i w dłuższej perspektywie barierę dla rozwoju regionalnych gospodarek

Polska Wschodnia - analiza SWOT (słabe i mocne strony)

Mocne strony

- Wyspecjalizowane skupiska produkcyjne oparte o specjalizacje gospodarcze
- Spójność specjalizacji badawczych z gospodarczymi
- Pozytywne trendy w zakresie zwiększania poziomu innowacyjności makroregionu (wzrost wartości nakładów na B+R, sukces pojedynczych ośrodków badawczych, potencjał infrastrukturalny uczelni wyższych i ośrodków badawczych, ewolucja struktury przemysłu w makroregionie w kierunku branż bardziej zaawansowanych)
- Pozytywne doświadczenia współpracy w relacjach między województwami Polski Wschodniej w wyniku realizacji wspólnych przedsięwzięć w ramach PO RPW 2007-2013

Słabe strony

- Niska wydajność pracy
- Niski poziom innowacyjności oraz niedostateczny poziom rozwoju sektora nauki
- Słabe powiązania nauki i edukacji z gospodarką
- Wysokie zatrudnienie w niskowydajnym rolnictwie oraz niewystarczająca chłonność rynku pracy
- Niska jakość zasobów pracy
- Niski poziom dostępności transportowej oraz niski standard techniczny infrastruktury transportowej
- Niedostatecznie rozwinięte powiązania funkcjonalne z ośrodkami spoza makroregionu
- Słabość ośrodków wojewódzkich Polski Wschodnich, które nie generują wystarczającej ilości impulsów rozwojowych dla swojego otoczenia
- Niedostateczne wyposażenie w infrastrukturę elektroenergetyczną/ Niski poziom bezpieczeństwa energetycznego



Strategia rozwoju społeczno-gospodarczego
Polski Wschodniej do roku 2020

MRR - Departament Programów Ponadregionalnych

Polska Wschodnia - analiza SWOT (szanse i zagrożenia)

Szanse

- Włączenie się Polski Wschodniej w sieci współpracy naukowej między sobą i z wiodącymi ośrodkami w kraju i zagranicą
- Napływ środków zewn. na ukierunkowane cele rozwojowe
- Dobre perspektywy dalszego zwiększenia dostępności transportowej makroregionu w wyniku zakończenia inwestycji realizowanych w perspektywie finansowej 2007-13 oraz podjęcia kolejnych w okresie 2014-20
- Napływ inwestorów z zewnątrz makroregionu podejmujących działalność innowacyjną w makroregionie

Zagrożenia

- Pogłębianie się dystansu rozwojowego Polski Wschodniej wobec średniej krajowej
- Silna presja konkurencyjna województw spoza Polski Wschodniej oraz ze strony regionów zagranicznych
- Utrzymujący się w kraju i za granicą obraz Polski Wschodniej jako regionu peryferyjnego
- Postępujący proces emigracji z Polski Wschodniej najwartościowszych z punktu widzenia rynku pracy i rozwoju innowacyjności grup ludności („drenaż mózgów”), a także starzenie się społeczeństwa
- Powolne tempo zmian tradycyjnej struktury gospodarki, niesprzyjającej poprawie wydajności pracy i wzmocnieniu pozycji konkurencyjnej makroregionu



Strategia rozwoju społeczno-gospodarczego
Polski Wschodniej do roku 2020

MRR - Departament Programów Ponadregionalnych

Polska Wschodnia 2020 - wizja strategiczna

Polska Wschodnia w 2020 r. makroregionem dynamicznie rozwijającym się z poszanowaniem zasady zrównoważonego rozwoju, stopniowo i systematycznie poprawiającym swoją pozycję rozwojową i konkurencyjną w kraju oraz w Unii Europejskiej, który:

1. dzięki ponadregionalnym inteligentnym specjalizacjom skutecznie konkuruje w kraju i za granicą ;
2. dysponuje nowoczesnymi kadrami dla gospodarki opartej na wiedzy i skutecznie przeciwdziała społecznemu wykluczeniu;
3. jest obszarem komunikacyjnie dostępnym i wewnątrznie terytorialnie spójnym

Realizacja strategicznej wizji będzie możliwa dzięki podjęciu skoncentrowanych i zintegrowanych działań w ramach trzech zasadniczych strategicznych obszarów: INNOWACYJNOŚĆ – ZASOBY PRACY – INFRASTRUKTURA



Strategia rozwoju społeczno-gospodarczego
Polski Wschodniej do roku 2020

MRR - Departament Programów Ponadregionalnych

Strategiczny kierunek działań: Innowacyjność

Podniesienie poziomu innowacyjności gospodarek Polski Wschodniej jest kluczowym strategicznym wyzwaniem z punktu widzenia systematycznego wzmocnienia pozycji konkurencyjnej województw Polski Wschodniej w kraju i za granicą.

Z poziomu strategii makroregionalnej cel ten będzie realizowany poprzez:

- I. skoncentrowane wsparcie dla budowy trwałych przewag konkurencyjnych w oparciu o zakorzenione ponadregionalne inteligentne specjalizacje oraz
- II. wzmocnienie potencjału sektora nauki i badań Polski Wschodniej

przy jednoczesnym wzmocnieniu powiązań i intensyfikacji współpracy między kluczowymi uczestnikami systemu innowacji.



Strategia rozwoju społeczno-gospodarczego
Polski Wschodniej do roku 2020

MRR - Departament Programów Ponadregionalnych

Strategiczny kierunek działań: Innowacyjność

I. Budowa przewag konkurencyjnych w oparciu makroregionalne inteligentne specjalizacje

- I.1. wspieranie wypracowywania i wdrażania rozwiązań innowacyjnych w obszarach zw. z makroregionalnymi specjalizacjami;
- I.2. poprawa warunków ramowych dla prowadzenia działalności o charakterze innowacyjnym (dostęp do kapitału, system zachęt finansowych, wzmocnienie systemu doradztwa);
- I.3. wsparcie dla powstawania innowacyjnych przedsiębiorstw w ramach makroregionalnych specjalizacji gospodarczych i wysokiej jakości nowych miejsc pracy;
- I.4. wzmacnianie powiązań i podnoszenie umiejętności i kompetencji uczestników procesów innowacji (*potrójna helisa*);
- I.5. edukacja na rzecz innowacyjności i promocja postaw innowacyjnych.

II. Wzmocnienie potencjału sektora nauki i badań

- II.1. wsparcie współpracy w sektorze B+R w wymiarze ponadregionalnym i międzynarodowym, z uwzględnieniem wymiaru transgranicznego;
- II.2. wspieranie transferu wiedzy (parki technologiczne, centra doskonałości i kompetencji, centra transferu technologii);
- II.3. wzmocnienie kadr naukowych ośrodków naukowych;
- II.4. wsparcie rozwoju nowoczesnych technologii (wsparcie dla badań).



Strategia rozwoju społeczno-gospodarczego
Polski Wschodniej do roku 2020

MRR - Departament Programów Ponadregionalnych

Strategiczny kierunek działań: Zasoby pracy

Aktywizacja niewykorzystanych zasobów pracy i podniesienie jakości kapitału ludzkiego na potrzeby gospodarki opartej na wiedzy to kluczowe strategiczne wyzwania z punktu widzenia systematycznego wzmacniania pozycji konkurencyjnej i rozwojowej województw Polski Wschodniej.

Z poziomu strategii makroregionalnej cel ten będzie realizowany poprzez:

- I. przeciwdziałanie wykluczeniu na rynku pracy oraz
- II. wzmocnienie potencjału nowoczesnych kadr dla gospodarki opartej na wiedzy



Strategia rozwoju społeczno-gospodarczego
Polski Wschodniej do roku 2020

MRR - Departament Programów Ponadregionalnych

Strategiczny kierunek działań: Zasoby pracy

I. Przeciwdziałanie wykluczeniu na rynku pracy II. Wzmocnienie potencjału nowoczesnych kadr dla gospodarki opartej na wiedzy

I.1 upowszechnienie i podniesienie jakości różnych form kształcenia na odległość oraz promocja uczenia się przez całe życie (LLL);

I.2. rozwój umiejętności cyfrowych;

I.3. stworzenie systemu zachęt do podejmowania działalności gospodarczej i powstawania nowych miejsc pracy;

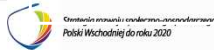
I.4. poprawa efektywności systemu doradztwa zawodowego;

I.5. upowszechnianie elastycznych form zatrudnienia i usług opiekuńczych umożliwiających godzenie obowiązków zawodowych z pełnieniem ról rodzinnych.

II.1. dostosowanie oferty edukacyjnej do potrzeb makroregionalnego rynku pracy – wzmocnienie współpracy między szkołami średnimi i wyższymi a sektorem przedsiębiorstw;

II.2. poprawa efektywności systemu doradztwa zawodowego;

II.3. promocja postaw przedsiębiorczych i wsparcie dla inkubatorów przedsiębiorczości, w tym akademickiej.



Strategia rozwoju i modernizacji województwa
Polski Wschodniej do roku 2020

MRR - Departament Programów Ponadregionalnych

Strategiczny kierunek działań: Infrastruktura transportowa i elektroenergetyczna

Usuwanie barier komunikacyjnych i w zakresie infrastruktury elektroenergetycznej, obok wsparcia w obszarach innowacyjności i jakości zasobów pracy, jest kluczowym strategicznym wyzwaniem z punktu widzenia systematycznego wzmocnienia pozycji konkurencyjnej Polski Wschodniej w kraju i za granicą.

Z poziomu strategii makroregionalnej cel ten będzie realizowany poprzez:

I. przełamywanie barier związanych z peryferyjnym położeniem oraz

II. wzmocnienie spójności wewnętrznej Polski Wschodniej

III. wzmocnienie bezpieczeństwa elektroenergetycznego Polski Wschodniej



Strategia rozwoju społeczno-gospodarczego
Polski Wschodniej do roku 2020

MRR - Departament Programów Ponadregionalnych

Strategiczny kierunek działań: Infrastruktura transportowa i elektroenergetyczna

I. Przełamywanie barier związanych z peryferyjnym położeniem makroregionu (dostępność zewnętrzna)

I.1. budowa dróg transportowych szybkiego ruchu łączących główne ośrodki Polski Wschodniej z największymi miastami kraju, w tym przede wszystkim z Warszawą, Krakowem i Trójmiastem;

I.2. poprawa dostępności kolejowej głównych ośrodków Polski Wschodniej z największymi miastami kraju, w tym przede wszystkim z Warszawą, Krakowem i Trójmiastem.

II. Wzmocnienie spójności wewnętrznej w ramach makroregionu

II.1. zwiększenie dostępności transportowej do stolic wojewódzkich, w tym w ramach obszarów funkcjonalnych głównych rynków pracy;

II.2. rozwój powiązań pomiędzy głównymi ośrodkami Polski Wschodniej;

II.3. rozwój transportu miejskiego i aglomeracyjnego w głównych ośrodkach miejskich;

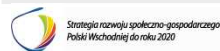
II.4. zwiększenie dostępności wysokiej jakości e-usług publicznych.

III. Wzmocnienie bezpieczeństwa elektroenergetycznego Polski Wschodniej

III.1. rozbudowa i modernizacja sieci wysokiego napięcia

III.2. rozbudowa i modernizacja sieci niskiego i średniego napięcia

III.3. zwiększenie udziału OZE w produkcji energii elektrycznej



Strategia rozwoju społeczno-gospodarczego
Polski Wschodniej do roku 2020

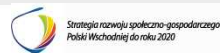
MRR - Departament Programów Ponadregionalnych

Strategia dla Polski Wschodniej a wsparcie dla ośrodków wojewódzkich w makroregionie

- wzmocnienie potencjału miast wojewódzkich Polski Wschodniej ma szczególne znaczenie dla zdynamizowania rozwoju w całym regionie,
- miasta wojewódzkie jako miejsca:

- ✓ stanowiące główne makroregionalne rynki pracy;
- ✓ koncentrujące potencjał sektora B+R;
- ✓ koncentracji działalności gospodarczej, w tym o charakterze innowacyjnym;
- ✓ których zewnętrzna dostępność ma kluczowe znaczenie dla wykorzystania potencjałów makroregionu i odblokowania jego możliwości rozwojowych

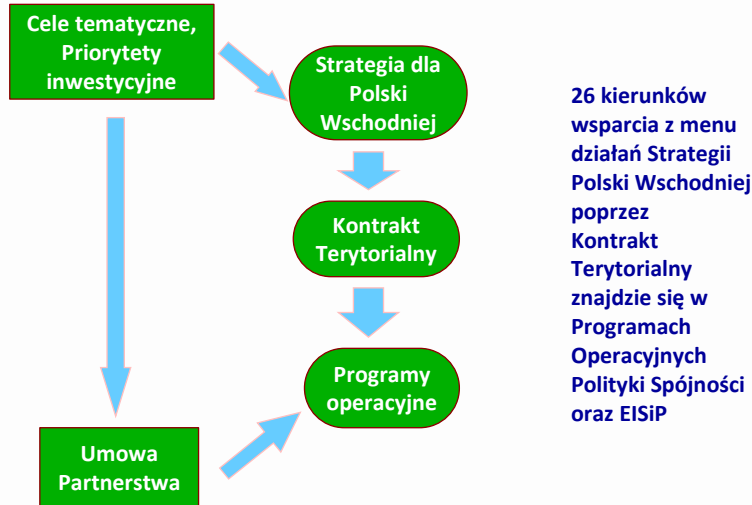
będą w szczególności wysokim stopniu beneficjentem działań, realizowanych w oparciu o propozycje zawarte w aktualizowanej Strategii, w ramach wszystkich trzech kierunków strategicznych (innowacyjność, zasoby pracy i infrastruktura transportowa i elektroenergetyczna).



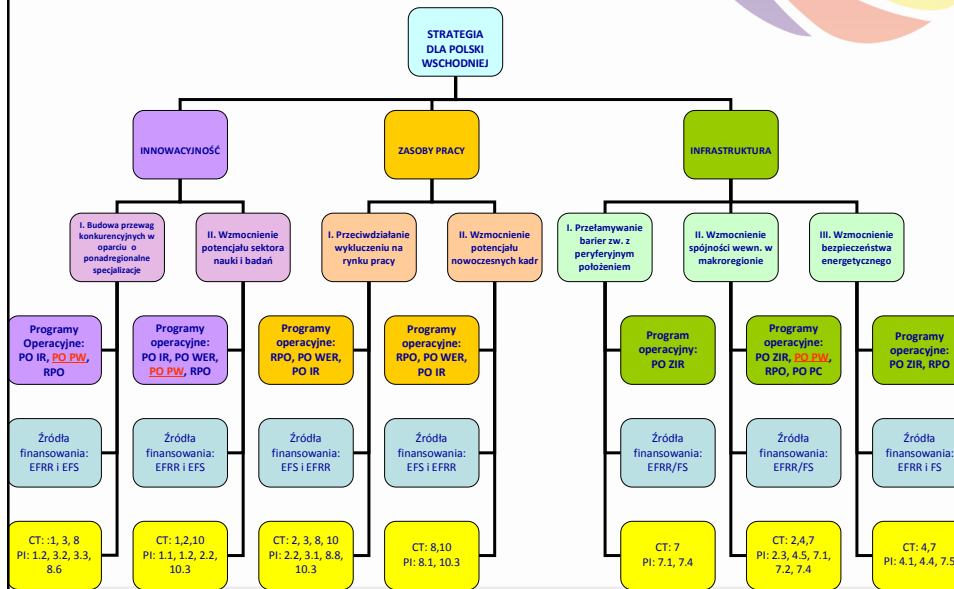
Strategia rozwoju społeczno-gospodarczego
Polski Wschodniej do roku 2020

MRR - Departament Programów Ponadregionalnych

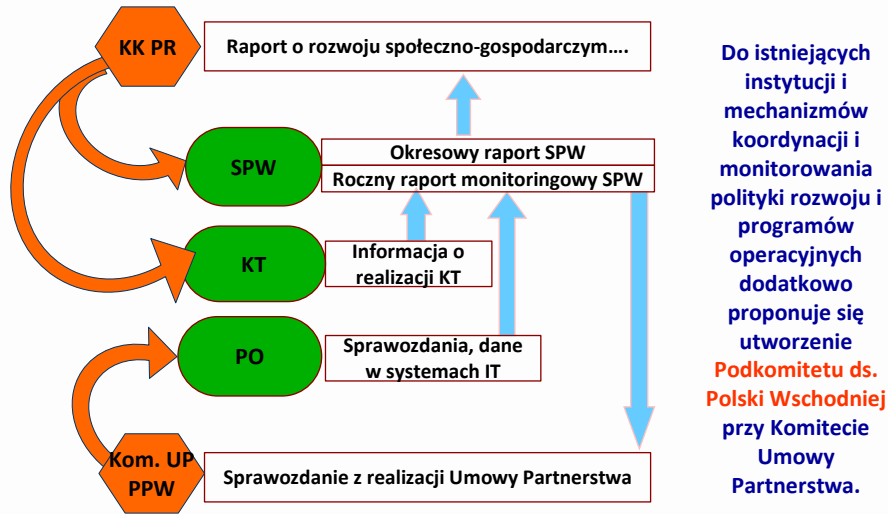
Programowanie wsparcia wynikającego ze Strategii



Instrumenty realizacji Strategii



Monitorowanie i koordynacja



Strategia rozwoju społeczno-gospodarczego
Polski Wschodniej do roku 2020

Dziękuję za uwagę.

www.polskawschodnia.gov.pl
www.funduszeuropejskie.gov.pl