



# Najlepsze Miejsca Pracy Polska 2015

## LISTA OGŁOSZONA!

26 marca 2015 roku **Great Place to Work®** w Polsce już po raz siódmy ogłosił **Listę Najlepszych Miejsc Pracy**. Podczas uroczystej Gali w siedzibie Giełdy Papierów Wartościowych w Warszawie uhonorowano 21 firm w trzech kategoriach zdefiniowanych przez wielkość zatrudnienia. Liderami rankingów w swoich kategoriach zostały firmy: **Jotun Polska Sp. z o.o.**, **Ochnik Sp. z o.o.** oraz **Microsoft Sp. z o.o.**

W siódmej edycji konkursu Great Place to Work® przebadano w Polsce 63 spółki zatrudniające łącznie niemal 34 tys. pracowników. W obecnym rankingu „Najlepszych Miejsc Pracy” zadebiutowało 12 firm.

Lista honoruje organizacje, które stosują wyjątkowe praktyki i programy promujące wartości wiarygodności, szacunku, uczciwości, dumy i koleżeństwa w relacjach między kierownictwem i pracownikami. O pozycji firmy na Liście decyduje łączna ocena dwóch aspektów: wyniku ankiety pracowniczej (wskaźnik zaufania w firmie, Trust Index®) oraz audytu kultury organizacyjnej i praktyk HR (Culture Audit®). W badaniach Great Place to Work® głos pracowników ma kluczowe znaczenie dla oceny końcowej – opinie pracowników są najważniejsze.

Rozwiązania stosowane przez laureatów konkursu Great Place to Work® mogą być inspiracją, jak tworzyć efektywne systemy wsparcia dla pracowników. O niektórych takich rozwiązaniach można dowiedzieć się, odwiedzając stronę [www.greatplacetowork.pl](http://www.greatplacetowork.pl).



### Ranking „Najlepszych Miejsc Pracy Polska 2015” w kategorii firm zatrudniających poniżej 50 osób

1	Jotun Polska Sp. z o.o.	Handel hurtowy i detaliczny
2	EDP Renewables Polska	Produkcja
3	Monsanto Polska Sp. z o.o.	Rolnictwo
4	HERBALIFE POLSKA	Usługi profesjonalne
5	Mundipharma Polska Sp. z o.o.	Biotechnologia i farmacja

### Ranking „Najlepszych Miejsc Pracy Polska 2015” w kategorii firm zatrudniających poniżej 500 osób

1	Ochnik Sp. z o. o.	Handel detaliczny
2	Objectivity Bespoke Software Specialists Sp. z o.o.	Technologie informatyczne
3	Akamai Technologies	Technologie informatyczne
4	EMC Computer Systems Poland	Technologie informatyczne
5	Hilti (Poland) Sp. z o.o.	Budownictwo
6	Discovery Polska Sp. z o.o.	Media
7	Pandora Jewelry CEE Sp. z o.o.	Handel detaliczny
8	Medtronic Poland Sp. z o.o.	Ochrona zdrowia
9	Mead Johnson Nutrition	Handel detaliczny

### Ranking „Najlepszych Miejsc Pracy Polska 2015” w kategorii firm zatrudniających powyżej 500 osób

1	Microsoft Sp. z o. o.	Technologie informatyczne
2	Cisco Polska	Technologie informatyczne
3	Sii Polska	Technologie informatyczne
4	Shell Business Operations Kraków	Usługi profesjonalne
5	Atos	Technologie informatyczne
6	Grupa Mars w Polsce: Mars, Wrigley, Royal Canin	Produkcja
7	Alexander Mann Solutions Poland Sp. z o. o.	Usługi profesjonalne

## Najlepsze Miejsca Pracy Polska 2015



Partnerzy Strategiczni

Patronat Honorowy

Patroni Medialni



**Jotun Polska Sp. z o.o. – nr 1****w kategorii firm zatrudniających poniżej 50 osób**

Jotun powstał w miejscowości Sandefjord w 1926 roku. Firma jest obecna na rynku od prawie 90 lat. Obecnie Grupa Jotun należy do światowej czołówki producentów specjalistycznych farb antykorozyjnych, proszkowych i dekoracyjnych. Jest międzynarodową organizacją skupiającą na całym świecie 78 firm i 39 zakładów produkcyjnych. Jotun globalnie zatrudnia ponad 9600 osób w ponad 80 krajach reprezentujących 78 różnych narodowości. Do najbardziej prestiżowych obiektów malowanych farbami Jotun można zaliczyć wieżę Eifla, słynny statek pasażerski „Queen Mary II”, luksusowy 7-gwiazdkowy hotel Burj Al Arab w Dubaju, Eurotunnel pod Kanałem La Manche, Kingdom Trade Center w Rijadzie czy Bibliotekę Aleksandryjską w Egipcie. W Polsce Jotun jest obecny już od 25 lat, początkowo głównie na rynku morskim, stoczniowym, z którym firma wiąże swoje początki. Obecnie jednak coraz większe sukcesy zdobywa na rynku farb przemysłowych i proszkowych, specjalizując się w walce z korozją. Główna siedziba i magazyn firmy w Polsce znajdują się w Kowalach koło Gdańska. Firma lokalnie zatrudnia 39 osób.

**EDP Renewables Polska – nr 2****w kategorii firm zatrudniających poniżej 50 osób**

EDP Renewables to wiodąca globalna firma działająca w branży energii odnawialnej, budująca farmy wiatrowe od 1996 roku. Firma jest obecna na 11 rynkach (Belgia, Brazylia, Kanada, Hiszpania, Stany Zjednoczone, Francja, Włochy, Polska, Portugalia, Wielka Brytania i Rumunia). EDPR zarządzana jest za pomocą dwóch platform regionalnych, które nadzorują rozwój, budowę i działanie zasobów na właściwych sobie obszarach geograficznych. EDPR Europe, z siedzibą główną w Madrycie, zarządza zasobami zlokalizowanymi w Unii Europejskiej i innych regionach, w których znajdują się zasoby energii odnawialnej Grupy EDP, natomiast EDPR North America, z siedzibą w Houston, zarządza zasobami w Stanach Zjednoczonych i Kanadzie. EDPR Polska zajmuje pierwsze miejsce na polskim rynku. Obecnie w różnych częściach Polski działają farmy wiatrowe o mocy 392 MW, w budowie jest farma o mocy 82.5 MW, a w planach jest budowa kolejnych, o wydajności 400 MW. Działalność firmy obejmuje projektowanie, tworzenie, zarządzanie i obsługiwane lądowych farm wiatrowych, które generują energię napędzaną wiatrem.

**Monsanto Polska Sp. z o.o. – nr 3****w kategorii firm zatrudniających poniżej 50 osób**

Monsanto to światowy lider w branży rolniczej, specjalizujący się w takich obszarach jak biotechnologia, hodowla odmian roślin uprawnych (rolniczych i ogrodniczych) oraz środki ochrony roślin. Firma powstała w 1901 roku w St. Louis w Stanach Zjednoczonych. Obecnie Monsanto zatrudnia w swoich ponad 400 oddziałach rozlokowanych na całym świecie około 22,000 pracowników. Od 2008 roku Monsanto podejmuje różnego rodzaju działania wspierające rozwój zrównoważonego rolnictwa. Pomaga swoim pracownikom i klientom rozumieć ten rozwój jako skupienie się na produkowaniu więcej, ochronie zasobów i ulepszeniu warunków życia. Monsanto Polska Sp. z o.o. z powodzeniem funkcjonuje na polskim rynku od 1995 roku. Od lat siedemdziesiątych firma działała w Polsce jako oddział Monsanto Company. Monsanto Polska dostarcza skuteczne środki ochrony roślin oraz nasiona rzepaku ozimego i kukurydzy przeznaczone dla gospodarstw wielkoobszarowych oraz rodzinnych. W 2008 roku firma powiększyła swoje portfolio o nasiona warzyw marki Seminis®, a w 2010 roku o nasiona warzyw marki De Ruiter®.

**HERBALIFE POLSKA – nr 4****w kategorii firm zatrudniających poniżej 50 osób**

Herbalife jest globalną firmą sprzedaży bezpośredniej, która od 1980 roku wspiera zdrowy styl życia. Główna siedziba firmy znajduje się w Los Angeles. Misją firmy jest dostarczanie najwyższej jakości zbilansowanych produktów odżywczych, odpowiadających potrzebom i oczekiwaniom ludzi na całym świecie. Sekretem jakości produktów Herbalife jest ciągła kontrola zgodności ich receptur z najnowszymi odkryciami naukowymi i zaleceniami żywieniowymi. Dział badań i rozwoju łączy doświadczenia specjalistów Herbalife i zespołu światowej sławy naukow-

ców. Pracę działu Innowacji i Produkcji wspiera Rada Naukowa ds. Żywnienia. Produkty Herbalife dostępne są obecnie w ponad 90 krajach dzięki sieci Niezależnych Partnerów Herbalife. Na całym świecie Herbalife zatrudnia ponad 4500 pracowników. W Polsce Herbalife istnieje od 20 lat i zatrudnia 31 pracowników. Herbalife aktywnie włącza się w liczne działania związane ze sponsoringiem sportowym. Szczególne miejsce w sponsoringu sportowym Herbalife zajmuje triathlon. Firma od sześciu lat wspiera organizację najważniejszej imprezy triathlonowej w Polsce – Herbalife Triathlon Gdynia.

**Mundipharma Polska Sp. z o.o. – nr 5****w kategorii firm zatrudniających poniżej 50 osób**

Mundipharma Polska wchodzi w skład grupy niezależnych, połączonych firm, do których należą spółki Mundipharma, Purdue, NAPP i Norpharma, obejmujących swoim zasięgiem światowe rynki farmaceutyczne. Od ponad 50 lat firmy te umożliwiają pacjentom i lekarzom korzystanie z nowoczesnych terapii leczenia silnego bólu, chorób hematologicznych oraz układu oddechowego. Mundipharma Polska działa od 2005 roku. Koncentruje się na wprowadzaniu nowoczesnych terapii uśmierzania bólu i leków w hematologii. Produkty i serwisy edukacyjne są adresowane do lekarzy specjalistów w zakresie medycyny paliatywnej, onkologii i hematologii. Mundipharma Polska jest partnerem wspierającym program „Szpital Bez Bólu”, w ramach którego specjalne certyfikaty otrzymują placówki medyczne, których personel wziął udział w bezpłatnym szkoleniu z zakresu uśmierzania bólu kooperacyjnego i które spełniają standardy jego leczenia. Działanie 40-osobowego zespołu przekłada się na 10 lat stałego rozwoju firmy, dwucyfrowe wzrosty sprzedaży, zdobywanie coraz większego udziału w rynku oraz zaufanie pacjentów i lekarzy.

**OCHNIK Sp. z o.o. – nr 1****w kategorii firm zatrudniających poniżej 500 osób**

OCHNIK jest wiodącym polskim producentem odzieży i galanterii skórzanej. Marka OCHNIK to symbol świetnie wykonanych, modnych produktów najwyższej jakości, które są dostępne w salonach firmowych na terenie całej Polski oraz w sklepie internetowym. Firma została założona w 1989 roku, ale jej historia sięga znacznie wcześniejszych lat. Założycielami OCHNIKA są bracia – Jacek i Cezary Ochnik. Starszy z braci – Jacek, marzył o wyjątkowej kurtce ze skóry, postanowił więc ją zaprojektować. Pierwsza kurtka była nienagannej jakości, modna, dobrze skrojona i świetnie uszyta. Szybko pojawiła się możliwość jej sprzedaży, co pozwoliło na wyprodukowanie kolejnych trzech modeli. W rok później powstała spółka OCHNIK. Działania właścicieli i zespołu pracowników oraz przemiany ekonomiczne w Polsce po 1989 roku pozwoliły na ugruntowanie pozycji firmy na rodzimym rynku. Obecnie firma posiada 78 salonów firmowych w największych centrach handlowych i zatrudnia ponad 400 osób. Siedziba firmy mieści się w niedużej miejscowości Garwolin, znajdującej się 60 km od Warszawy.

**Objectivity Bespoke Software Specialists Sp. z o.o. – nr 2****w kategorii firm zatrudniających poniżej 500 osób**

Objectivity Bespoke Software Specialists to brytyjska firma informatyczna, której centrum operacyjne działa we Wrocławiu od 9 lat. Założona przez Roba Helle zatrudnia obecnie prawie 400 osób. Firma korzysta z metodyk Agile, dzięki czemu ma codzienny kontakt z klientami. Dzięki tak częstej komunikacji buduje trwałe relacje z klientem, poznaje szczegółowo jego potrzeby i ostatecznie dostarcza dokładnie taki produkt, jakiego klient oczekuje. Specjalizuje się w tworzeniu oprogramowania „szytego na miarę” – w większości na rynek brytyjski. Są to głównie aplikacje webowe oraz rozwiązania Business Intelligence. Aktualnie baza kodu to kilka milionów linii, z czego 80% to .NET w różnych wydaniach, m.in. ASP.NET Forms oraz MVC. Firma zajmuje się różnymi domenami biznesowymi, dotyczącymi takich obszarów jak: fundusze inwestycyjne, logistyka, FMCG, lotnictwo czy farmaceutyka. Objectivity Bespoke Software Specialists zatrudnia głównie ekspertów z kilkuletnim doświadczeniem zawodowym, a 50% zatrudnianych osób pochodzi z rekomendacji pracowników.

**Akamai Technologies – nr 3****w kategorii firm zatrudniających poniżej 500 osób**

Akamai Technologies jest liderem obsługi ruchu w internecie, kontrolując 20-30% światowego ruchu w ciągu doby. Rozwiązania Akamai przyspieszają dostarczanie treści stron internetowych oraz zabezpieczają je przed potencjalnymi atakami hakerów. Rozwiązania Akamai opierają się na globalnej Inteligentnej Platformie. Składa się na nią sieć ponad 170 000 serwerów ulokowanych w ponad 90 krajach. Firma dostarcza rozwiązania klientom, którzy stanowią najbardziej rozpoznawalne marki. Do klientów Akamai należą m.in.: jedna na trzy firmy z listy Fortune Global, 7 na 10 największych światowych banków, 9 na 10 najpopularniejszych portali społecznościowych, armia amerykańska. Firma została założona w 1998 przez dwóch matematyków z MIT, którzy postanowili wykorzystać algorytmy matematyki stosowanej do optymalizacji ruchu w internecie. Obecnie Akamai zatrudnia ponad 5500 pracowników na świecie, 232 osoby w Polsce. W Krakowie zlokalizowane są wszystkie najważniejsze funkcje biznesowe, m.in. dział sprzedaży, finanse, administratorzy sieci, specjaliści do spraw bezpieczeństwa, programiści i testerzy, obsługa klienta oraz architektki.

**EMC Computer Systems Poland – nr 4****w kategorii firm zatrudniających poniżej 500 osób**

EMC oferuje technologie i narzędzia, które pozwalają w pełni wykorzystywać możliwości wynikające z posiadanych informacji. Pomaga firmom i dostawcom usług informatycznych przekształcać ich infrastrukturę IT i dostarczać ją w modelu IT as a service. EMC zatrudnia około 50 000 pracowników na całym świecie. Posiada ok. 400 biur sprzedaży i wielu partnerów w ponad 80 krajach. Współpracuje z organizacjami z całego świata, ze wszystkich branż, z sektora publicznego i prywatnego, niezależnie od wielkości — od debiutantów po firmy notowane w rankingu Fortune 500. Wśród klientów znajdują się banki, firmy z branży usług finansowych, przedsiębiorstwa produkcyjne, instytucje opieki zdrowotnej, placówki nauk przyrodniczych, dostawcy usług internetowych i telekomunikacyjnych, linie lotnicze i firmy przewozowe, instytucje edukacyjne, agencje rządowe i wiele innych. EMC oferuje swe produkty i usługi klientom w ponad 100 krajach. Tym, co wyróżnia firmę, są ciągle, znaczne inwestycje w badania i rozwój. W latach 2003-2010 łączne nakłady firmy na ten cel wyniosły ok. 10, 5 miliarda USD.

**Hilti (Poland) Sp. z o.o. – nr 5****w kategorii firm zatrudniających poniżej 500 osób**

Firma Hilti została założona w 1941 roku przez dwóch braci. W ciągu kilkunastu lat z niewielkiej, rodzinnej firmy przekształciła się w międzynarodowy koncern. Obecnie Hilti jest światowym liderem w dziedzinie systemowych rozwiązań dla profesjonalistów w branży budowlanej. Celem firmy jest tworzenie innowacyjnych rozwiązań, produktów i usług, które wyprzedzają potrzeby rynku oraz wyznaczają nowe standardy w przyszłości. Technologicznie zaawansowane systemy zamocowań, systemy pomiarowe, wiercenia, dłutowania, cięcia i szlifowania, ochrony przeciwpożarowej i techniki instalacyjnej służą zwiększaniu produktywności klientów. Grupa Hilti działa w 120 krajach na wszystkich kontynentach. Zatrudnia ponad 21 000 pracowników, z których dwie trzecie pracuje bezpośrednio w dziale sprzedaży, centrum obsługi klienta oraz doradztwie z zakresu prac projektowych. Posiada obiekty oraz własne laboratoria badawcze i rozwojowe w Europie, Ameryce i Azji. Główna siedziba Hilti mieści się w Schaan, w Księstwie Liechtenstein. W Polsce firma działa od 1991 roku, obecnie zatrudniając około 400 pracowników.

**Discovery Polska Sp. z o.o. – nr 6****w kategorii firm zatrudniających poniżej 500 osób**

Discovery Polska to oddział Discovery Communications, największego nadawcy płatnej telewizji na świecie, docierającego do 3 mld widzów w ponad 220 krajach. Od 30 lat Discovery zaspokaja ciekawość, inspiruje oraz angażuje swoich widzów, oferując wysokiej jakości treści za pośrednictwem 200 kanałów, m.in. Discovery Channel, TLC, Animal Planet, ID i Discovery Science, jak również amerykańskich kanałów joint venture, jak Oprah Winfrey Network. Discovery posiada pakiet większościowy w Eurosport International, wiodącej grupie kanałów sportowo-rozrywkowych w Europie, Azji, na Bliskim Wschodzie i w Afryce. W regionie CEEMEA, Discovery za po-

średnictwem 16 kanałów dociera do 504 milionów skumulowanych widzów w 109 krajach, dostarczając treści tłumaczone na 20 języków. Discovery jest też liderem na rynku produktów i usług edukacyjnych dedykowanych szkołom. Jako wiodący producent telewizyjny ma rozwinięte portfolio online, w tym globalny projekt Discovery Digital Networks. Polska to jeden z najważniejszych rynków dla Discovery – to tutaj od 2011 roku mieści się siedziba firmy na 109 rynków regionu. Warszawskie biuro założone zostało w 2000 roku i obecnie zatrudnia ponad 80 osób.

**Pandora Jewelry CEE Sp. z o.o. – nr 7****w kategorii firm zatrudniających poniżej 500 osób**

Firma PANDORA założona została w 1982 roku i ma siedzibę główną w Kopenhadze. Zna na całym świecie z wysokiej jakości, ręcznie wykańczanej biżuterii. Firma projektuje, produkuje i sprzedaje nowoczesną biżuterię wykonaną wyłącznie ze szlachetnych metali. PANDORA od lat inspiruje kobiety do wyrażania swojej indywidualności i osobistego stylu poprzez kobiecą biżuterię symbolizującą najważniejsze momenty życia. Oryginalne i szczegółowe wzory biżuterii PANDORA, łączące w sobie tradycyjne rzemiosło z nowoczesną technologią, sprzedawane są w ponad 90 krajach, na sześciu kontynentach, przez około 9900 punktów sprzedaży, w tym ponad 1400 markowych salonów PANDORA. Firma posiada certyfikat i jest członkiem Rady Odpowiedzialnej Produkcji Biżuterii. PANDORA Jewelry CEE Sp. z o.o. z siedzibą w Warszawie stanowi centralę dla Europy Środkowo-Wschodniej oraz Bliskiego Wschodu. Z Polski zarządzanych jest 25 rynków w regionie, prowadzona jest dystrybucja hurtowa oraz sprawowana piecza nad salonami własnymi. Aktualnie firma posiada 16 salonów własnych w Polsce oraz 17 w innych częściach regionu CEE.

**Medtronic Poland Sp. z o.o. – nr 8****w kategorii firm zatrudniających poniżej 500 osób**

Medtronic jest światowym liderem w dziedzinie zaawansowanych technologii medycznych, które dają milionom ludzi cierpiącym na choroby układu krążenia, urazy kręgosłupa, chroniczne bóle, chorobę Parkinsona i cukrzycę nadzieję i szansę na nowe życie. Firma powstała w 1949 roku w USA i zatrudnia blisko 85 000 osób na całym świecie. Medtronic jest firmą dynamicznie rozwijającą się w Europie, w tym szczególnie na rynku polskim. W Polsce jest bezpośrednio obecna od 2001 roku. Wówczas z połączenia przedstawicielstwa handlowego Medtronic B.V. działającego na terenie Polski, firmy Physio Control Poland oraz przejętego dystrybutora implantów kręgosłupowych Central European Partners powstała firma Medtronic Poland. Rok później do nowo powstałego przedsiębiorstwa dołączył dystrybutor pomp insulinowych – Orbimed Zapatrzenie Medyczne. Firma ma siedzibę w Warszawie. W roku 2013 otworzone zostało Centrum Usług Wspólnych, zatrudniające specjalistów wspierających procesy obsługi klienta, zarządzania cenami oraz badania kliniczne dla Krajów Europy Zachodniej. Obecnie Medtronic zatrudnia w Polsce łącznie ponad 390 osób.

**Mead Johnson Nutrition – nr 9****w kategorii firm zatrudniających poniżej 500 osób**

Mead Johnson Nutrition jest światowym liderem na rynku żywności dla dzieci, obecnym w ponad 60 krajach. Oferuje produkty wspomagające żywienie niemowląt i dzieci zdrowych, a także leczenie pacjentów z alergią pokarmową, fenyloketonurią i wieloma innymi zaburzeniami metabolicznymi. To firma o ponadstuletniej historii innowacji. Powstała w 1905 roku i przeszła długą drogę do globalnej firmy, która oferuje ponad 70 produktów. Są one dostępne w Polsce od kilkudziesięciu lat. Firma dba o to, aby pomóc zapewnić wszystkim dzieciom najlepszy start w życie. Współpracuje z programem „One-in-a-Million Kids” i pediatrami w celu tworzenia specjalnych mieszanek dla rzadko spotykanych zaburzeń metabolicznych, takich jak choroba syropu klonowego, fenyloketonuria i tyrozynezemia. Zatrudnia naukowców prowadzących działania badawczo-rozwojowe, laboratoria badawcze i placówki naukowe. Instytut Żywnienia Pediatricznego Mead Johnson ma już oddziały w USA, Meksyku i Chinach. Firma łączy innowacyjną technologię i badania naukowe z nowoczesnymi procesami produkcji i kontroli jakości, aby zapewniać matkom i ich dzieciom coraz lepsze produkty.

**Microsoft Sp. z o.o. – nr 1**

**w kategorii firm zatrudniających powyżej 500 osób**  
Microsoft jest liderem branży nowych technologii – dostawcą urządzeń i usług dla konsumentów oraz klientów instytucjonalnych i komercyjnych. Do sztandarowych produktów Microsoft należy system operacyjny Windows. Równocześnie z premierą Windows 8 Microsoft wprowadził na rynek pierwszy komputer sygnowany własnym logo – Microsoft Surface. Kluczową pozycję w portfolio firmy zajmuje również Microsoft Office, powszechnie używany zestaw aplikacji wspierających komunikację i produktywność. W ofercie firmy znajdują się również rozwiązania wspierające zarządzanie z rodziny Microsoft Dynamics. Microsoft jest ponadto liderem w zakresie rozwiązań dostarczanych w formie usług w modelu cloud computing i jako jedyny dostawca posiada kompleksową ofertę zarówno infrastruktury, platformy programistycznej oraz aplikacji w chmurze obliczeniowej. Całe środowisko tworzy spójną platformę Cloud OS, działającą w oparciu o m.in. Microsoft Azure. Microsoft Corporation powstał w 1975 roku w USA, a polski oddział firmy istnieje od 1992 r. W swoich filiach na całym świecie Microsoft zatrudnia blisko 100 tys. specjalistów z różnych dziedzin.

**Cisco Polska – nr 2**

**w kategorii firm zatrudniających powyżej 500 osób**  
Cisco jest światowym liderem w dziedzinie rozwiązań sieciowych, zmieniających nasze postrzeganie komunikacji i współpracy międzyludzkiej. Sprzęt, oprogramowanie i usługi firmy Cisco są wykorzystywane do budowy rozwiązań internetowych, które umożliwiają zarówno użytkownikom indywidualnym, firmom, jak i całym państwom podniesienie efektywności, zwiększenie poziomu zadowolenia klientów oraz poprawę konkurencyjności. Polski oddział Cisco został założony w Warszawie w 1995 roku. Od tego czasu Cisco aktywnie wspiera budowę w Polsce gospodarki opartej na wiedzy. W tym czasie powstała też sieć partnerów, do której należy około 1000 przedsiębiorstw w całym kraju. W maju 2012 r. otwarto w Krakowie Cisco Global Services Center. W tym samym roku Polska Agencja Informacji i Inwestycji Zagranicznych wyróżniła Cisco Global Services Center w Krakowie, uznając je za najbardziej znaczącą inwestycję w Polsce. Na skutek dynamicznego rozwoju i wzrostu zatrudnienia, w lipcu 2013 roku Cisco Global Services Center otworzyło drugie biuro, zaś styczeń 2015 roku to oficjalna data otwarcia trzeciego już biura w Krakowie.

**Sii Polska – nr 3**

**w kategorii firm zatrudniających powyżej 500 osób**  
Spółka powstała w styczniu 2006 roku w Warszawie. Zatrudniając obecnie ponad 2000 inżynierów, Sii jest liderem usług IT i inżynierii przemysłowej oraz niezwykle dynamicznie rosnącą firmą technologiczną w Polsce. Ma 8 oddziałów: w Warszawie, Gdańsku, Wrocławiu, Poznaniu, Krakowie, Łodzi, Lublinie i Katowicach. Realizuje również projekty w Olsztynie, Szczecinie, Płocku i innych miastach. Wraz z dynamicznym rozwojem stale powiększa swój zespół: średnio miesięcznie rekrutuje około 60 osób. Wspiera klientów w zakresie analiz i testów, rozwoju oprogramowania, zarządzania infrastrukturą oraz integracji i utrzymania systemów. Realizuje projekty dla wiodących firm z sektorów bankowości i finansów, ubezpieczeń, telekomunikacji, Hi-Tech, energetyki i przemysłu oraz FMCG. Pracuje dla ponad 100 firm, prowadząc dla nich zaawansowane technologicznie projekty. Sii oferuje swoim klientom elastyczność w zakresie wyboru modelu współpracy. Świadczy usługi outsourcingu pracowników, grup pracowników z wyznaczonym Project Managerem, jak również realizuje całościowe projekty IT i inżynierii przemysłowej.

**Shell Business Operations Kraków – nr 4**

**w kategorii firm zatrudniających powyżej 500 osób**  
Shell Business Operations w Krakowie to strategiczna jednostka grupy Royal Dutch Shell, jednej z największych firm świata. To globalna grupa firm energetycznych i petrochemicznych, która zatrudnia około 92 tysiące pracowników w ponad 70 krajach i terytoriach. Innowacyjna technologia Grupy Shell pomaga kształtować przyszłość energetyczną. Na całym świecie pracuje nad tym około 30 tysięcy specjalistów, od naukowców po ekspertów biznesowych. Grupa Shell oferuje kompleksową gamę usług związanych z dostarczaniem paliw i energii, a także rozwiązań dla klientów biznesowych i indywidualnych. W Polsce Shell działa od 1992 roku,

a Shell Business Operations Kraków od 2006 roku. Jest to jedno z największych centrów usług wspólnych w Polsce. Tworzy je międzynarodowy zespół ponad 2000 specjalistów, 30 narodowości pracujących w 17 językach. Shell Business Operations w Krakowie odpowiedzialne jest za prowadzenie operacji biznesowych firmy z zakresu m.in. finansów, księgowości, zaopatrzenia, HR, zakupów czy obsługi klienta. Odpowiadają oni za ciągłość procesową i biznesową całej firmy w jej globalnej skali.

**Atos – nr 5**

**w kategorii firm zatrudniających powyżej 500 osób**  
Atos SE to międzynarodowy lider w branży usług informatycznych, osiągający roczne przychody na poziomie 10 mld EUR i zatrudniający 86 000 pracowników w 66 krajach. Obsługując klientów z całego świata, Atos dostarcza usługi w obszarze konsultingu i usług technologicznych, integracji systemów i usług zarządzanych, outsourcingu procesów biznesowych jak również Cloud, Big Data & Security oraz usług transakcyjnych za pośrednictwem Wordline, która jest spółką grupy Atos i europejskim liderem w obszarze usług płatniczych. Atos obsługuje klientów z sektora przemysłowego, handlu i usług, publicznego, ochrony zdrowia i transportu, finansowego, telekomunikacyjnego, mediów i użyteczności publicznej. Pomaga w tworzeniu przedsiębiorstw przyszłości. Jest światowym partnerem informatycznym Igrzysk Olimpijskich i Paraolimpijskich. W Polsce Atos działa od 2000 roku, specjalizując się w usługach IT dla sektorów: publicznego, przemysłowego, telekomunikacyjnego, mediów i użyteczności publicznej oraz finansowego. W lokalizacjach w Warszawie, Bydgoszczy, Wrocławiu, Gdańsku, Łodzi i Toruniu pracuje dziś blisko 4000 osób.

**Grupa Mars w Polsce: Mars, Wrigley, Royal Canin – nr 6**

**w kategorii firm zatrudniających powyżej 500 osób**  
Mars, Incorporated powstał w 1911 roku i obecnie zatrudnia ponad 75 000 pracowników w 74 krajach. To jedna z największych firm spożywczych. Grupa Mars w Polsce to inaczej Mars Polska, Wrigley Poland oraz Royal Canin w Polsce. Mars Polska działa od 1992 roku i zatrudnia ponad 1500 osób. Ma fabrykę słodczy i napojów mlecznych oraz dwie fabryki markowego jedzenia dla zwierząt. Jest jednym z czołowych producentów i eksporterów tych produktów do wielu krajów. Wrigley jest obecny w Polsce od ponad 20 lat i zatrudnia ponad 700 osób. Zakład Wrigley w Polsce to jeden z najefektywniejszych zakładów produkcyjnych Wrigley na świecie. W Polsce produkowane są głównie gumy do żucia i słodczy. Wreszcie, Royal Canin to od 2002 roku marka premium segmentu Karm dla Zwierząt firmy Mars, Inc. Royal Canin działa w Polsce od 2001 roku i zatrudnia ponad 250 osób. Fabryka rozpoczęła produkcję w 2008 roku i należy do najbardziej nowoczesnych zakładów produkcyjnych Royal Canin. Produkt jest kierowany na rynki lokalne, jak również na eksport. Royal Canin Dystrybucja to spółka córka, która prowadzi dystrybucję produktów na terenie Polski. Działa od 2011 roku.

**Alexander Mann Solutions Poland Sp. z o.o. – nr 7**

**w kategorii firm zatrudniających powyżej 500 osób**  
Alexander Mann Solutions jest firmą międzynarodową, która swoją pionierską działalność w zakresie Outsourcingu Procesów Rekrutacyjnych rozpoczęła w 1996 roku w Wielkiej Brytanii. Misją firmy jest wspieranie klientów w pozyskiwaniu najbardziej utalentowanych pracowników w oparciu o wspólne przekonanie, że ludzie są podstawą sukcesu. Firma oferuje swoim klientom szeroki wachlarz innowacyjnych usług z zakresu zarządzania talentami, outsourcingu i konsultingu. Obecnie firma zatrudnia ponad 2400 osób na całym świecie i świadczy usługi rekrutacyjne dla klientów w ponad 80 krajach. Siedzibą główną firmy jest Londyn, a 5 głównych centrów biznesowych zlokalizowanych jest w Bracknell, Krakowie, Manili, Cleveland oraz Belfascie. Alexander Mann Solutions Poland rozpoczęła swoją działalność w 2005 roku. Liczba zatrudnionych w centrum biznesowym w Krakowie wzrosła z 5 osób w 2005 roku do ponad 700 pracowników pod koniec 2014 roku. Firma otrzymała już w Polsce wiele nagród dzięki kompleksowym działaniom zorientowanym na zasoby ludzkie, wspieranie rozwoju pracowników oraz ich wellbeing.

# NIEOCZEKIWANA Z(A)MIANA MIEJSC

*Tegoroczna Gala Najlepszych Miejsc Pracy przyniosła sporo emocji i niespodzianek.*

Po pierwsze zwycięska firma Microsoft Sp. z o.o. znalazła się w nowej dla siebie kategorii większych firm, zatrudniających powyżej 500 osób. Drugą niespodzianką było zajęcie przez rodzimą spółę Ochnik pierwszego miejsca w kategorii firm średnich (w poprzednim roku było to miejsce dziewiąte). Inne firmy, które brały udział w badaniu w poprzedniej edycji, także zmieniły swoją pozycję rankingową, za wyjątkiem firmy EMC Computer Systems Poland, która utrzymuje się stabilnie na tym samym miejscu.

„Zmiany pozycji firm w rankingach mogą mieć wielorakie przyczyny. Tak się dzieje choćby wtedy, kiedy pojawiają się nowi ‘gracze’ w konkursie, wprowadzając zupełnie nowy kontekst dla innych firm. W obecnym rankingu mamy przecież 12 udanych debiutów! W takiej sytuacji pozycja firmy może się zmienić. Warto przy tym pamiętać, że różnice punktowe między wyróżnianymi firmami potrafią być bardzo niewielkie. Mamy też do czynienia z sytuacjami, kiedy firma dokłada systematycznych starań, aby uczynić środowisko pracy jak najlepszym dla zatrudnionych, co prędzej czy później przynosi oczekiwane efekty, także w postaci wyższej pozycji w rankingu.” – mówi Maria Zakrzewska, Prezes Zarządu Great Place to Work® w Polsce.

## POLSKA FIRMA W CZOŁÓWCE

*Po raz pierwszy w rankingach Great Place to Work® polska firma zajęła zaszczytne pierwsze miejsce. To właśnie firma Ochnik, mająca sieć salonów w całej Polsce.*

Ważnym czynnikiem sukcesu tej firmy jest niewątpliwie dialog prowadzony z pracownikami. Mimo dużego rozproszenia załogi, prezes firmy osobiście prowadzi jednodniowe warsztaty ze swoimi pracownikami, jeżdżąc po całym kraju. Spotyka się i rozmawia z każdym.

„W raporcie opracowanym w lutym tego roku przez K. Illes oraz M. Mathews z londyńskiego Westminster University, czytamy, że jeśli celem liderów organizacji jest budowanie zaufania w firmie, a zaufanie zależy od dobrej komunikacji, to liderzy powinni zacząć od wysłuchania swoich pracowników. Autentyczne

sluchanie świadczy o życzliwości lidera oraz jego zainteresowaniu potrzebami pracowników. Taki bezpośredni kontakt daje też największe ‘bogactwo informacji’ – wskazówki pozwalające łatwiej wnioskować o szczerości intencji lidera. A szczerość to klucz do budowania zaufania. Dlatego tak ważne jest kierowanie ‘przez chodzenie’. Wg brytyjskich ekspertów, pracownicy są mniej zainteresowani informacjami płynącymi z formalnych wiadomości emailowych. Wolą zacieśniać bezpośrednio relacje ze swoimi liderami.” – mówi Maria Zakrzewska, Prezes Zarządu Great Place to Work® w Polsce.

Pomysł firmy Ochnik na budowanie zaufania w firmie w oparciu o bezpośrednie relacje „głowy” firmy z pracownikami wydaje się jak najbardziej trafiony. Z pewnością taka praktyka bardzo wiele wymaga od liderów, ale może warto ją wdrażać?

## MAŁE JEST PIĘKNE, DUŻE TEŻ

*Na Liście Najlepszych Miejsc Pracy Polska 2015 przybyło zarówno firm małych, zatrudniających poniżej 50 osób (odnotowaliśmy 3 debiuty), jak i firm dużych, zatrudniających powyżej 500 osób.*

W przypadku dużych firm można mówić o 5 debiutach, jako że Grupa Mars w Polsce, obok firmy Royal Canin, obejmuje dwie spółki – Mars Polska oraz Wrigley Poland, które po raz pierwszy uczestniczyły w badaniu i pojawiły się w rankingu w ramach Grupy.

Patrząc na małe firmy, które w tym roku uświetniły polską Listę Najlepszych Miejsc Pracy, z firmą Jotun Polska na czele jako liderem rankingu w tej kategorii, nie trudno zauważyć, że wszystkie mają swoje korzenie w zagranicznych firmach-matkach o długiej historii rynkowej i wysokich standardach działania. Ich historia zdaje się pokazywać, że każda firma, nawet mała, zanim stanie się w pełni „piękna” potrzebuje czasu na okrzepnięcie na lokalnym rynku i złapanie własnego rytmu. Należy mieć wiarę, że wkrótce do tej grupy sukcesywnie dołączą nowi uczestnicy polskiego rynku, w tym rodzime przedsiębiorstwa, których wpływ na naszą gospodarkę i kondycję polskiego rynku pracy jest trudny do przecenienia.

Duże organizacje, które decydują się na udział w badaniach Great Place to Work® w Polsce

dla wielu obserwatorów są szczególnie interesujące. Choć i ta stawka jest zdominowana przez organizacje o międzynarodowym rodowodzie, z racji wielkości firm, które ją tworzą, może stanowić lekcję pogładową na temat przekraczania pozornie nieprzekraczalnych granic w poszukiwaniu własnych miar doskonałości. Z jednej strony mamy tu na ogół do czynienia z zaangażowaniem dużych budżetów, z drugiej – z obiektywnie wysoko ustawioną poprzeczką dla liderów.

Tegoroczny zwycięzca, firma Microsoft, potwierdza najlepszy scenariusz z możliwych. Wyjątkowość firmy to coś znacznie więcej niż sprawne zarządzanie, wysokie zyski i systematyczny rozwój. Wspaniałe organizacje, takie jak firma Microsoft, nie boją się eksperymentować i zmieniać. Swoją wielkość budują na trwałych fundamentach. Mają w swoich pracownikach pełnowartościowych partnerów, którzy rozumieją i akceptują zmiany. Teraz liczy się robienie właściwych rzeczy, które zwiększają wpływ, a nie robienie po prostu wudu rzeczy. Każdy może mieć swój udział w budowaniu niezwykle wartości i sukcesie, zarówno organizacji, jak i jej ludzi.

„Microsoft wkroczył na drogę transformacji i, sądząc po pozycji w tegorocznym rankingu, nie będzie oglądać się za siebie.” – dodaje Marzena Winczo-Gasik starszy konsultant i menedżer ds. komunikacji w Great Place to Work® w Polsce.



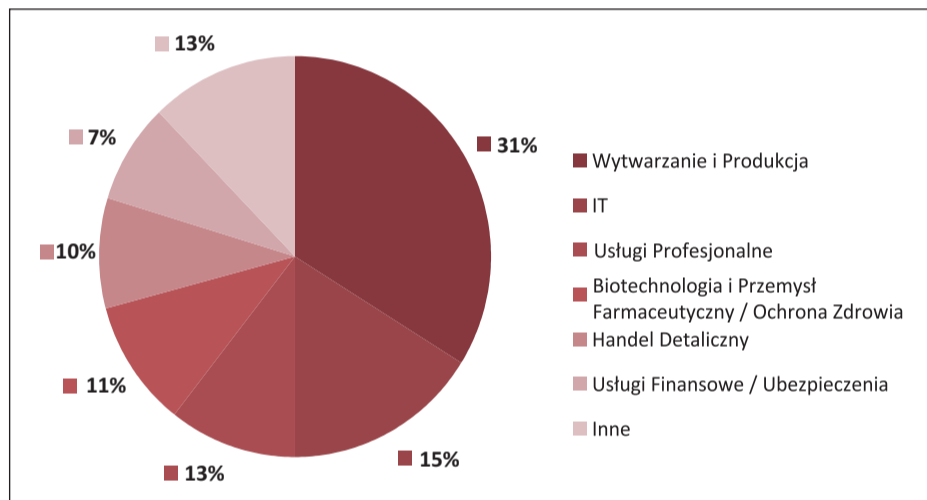
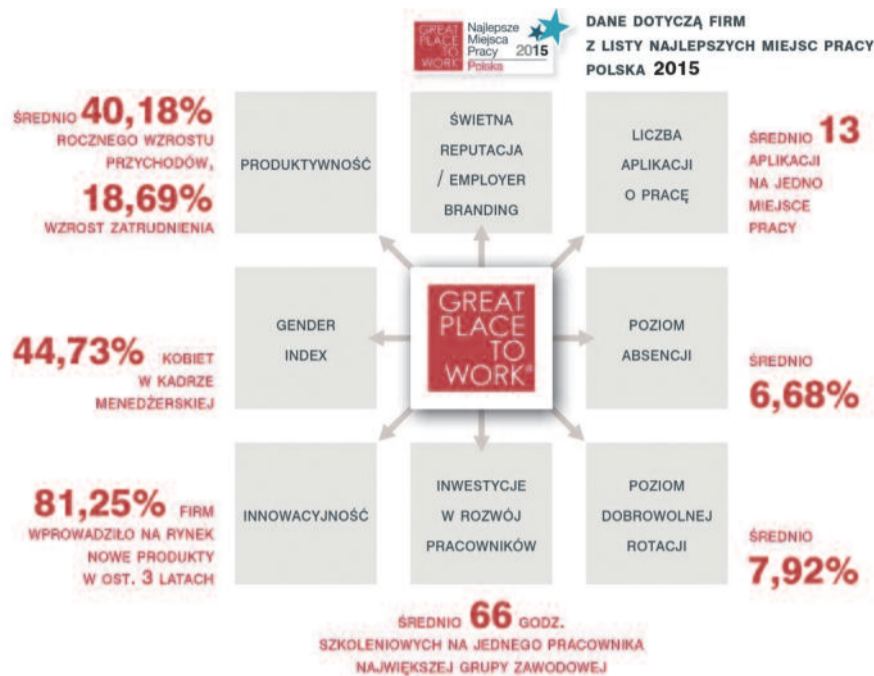
Gala ogłoszenia Najlepszych Miejsc Pracy Polska 2015 odbyła się, jak co roku, w siedzibie Giełdy Papierów Wartościowych w Warszawie. GPW w Warszawie jest partnerem strategicznym Gali od początku istnienia konkursu w Polsce.

# TROCHĘ STATYSTYK

W dalszym ciągu w badaniach Great Place to Work® w Polsce najczęściej udział biorą firmy produkcyjne, a następnie firmy z branży IT. Natomiast firmy świadczące usługi profesjonalne wyprzedzają obecnie firmy farmaceutyczne.

z ubiegłą edycją badania. Na przykład odnotowujemy średnio 40,18% rocznego wzrostu przychodów przy wzroście zatrudnienia wynoszącym 18,69%, podczas gdy poprzednio wartości te wynosiły odpowiednio 15,01% i 17,25%. Wyraźnie wzrosły inwestycje w rozwój pracowników – rok wcześniej średnia liczba godzin szkoleniowych wynosiła 49, obecnie to 66 godz.

Statystyki dotyczące wyróżnionych firm są pod wieloma względami lepsze w porównaniu



## TO DAJE EFEKTY

Średnio 82% osób zatrudnionych w organizacjach nagrodzonych w tym roku potwierdza, że ich firmy to „wspaniałe miejsca pracy”. Wskaźnik utrzymuje się więc na wysokim poziomie.

Opinie dotyczące tych spraw uzyskane od respondentów w sondażu ogólnopolskim są, niestety, gorsze. W przeciętnym miejscu pracy często nie docenia się wagi zaufania w relacjach kierownictwo-pracownik. A zaufanie, o którym tu jest mowa, wprost zależy od jakości przywództwa, w tym od takich jego atrybutów jak wiarygodność menedżerów oraz szacunek okazywany pracownikom.

„Zapewne dla wielu firm działających w Polsce – a w perspektywie wyników sondażu można wręcz sądzić, że dla większości z nich – percepcja otoczenia rynkowego, tak prawnego, ekonomicznego, jak i politycznego, jako trudnego może stanowić istotną barierę w osiągnięciu własnej doskonałości. Taka percepcja „stanu rzeczy” może mocno ograniczać gotowość menedżerów do podejmowania ryzyka i wkraczania na ścieżkę fundamentalnych zmian, także w relacjach z pracownikami. Warto bowiem sobie uświadomić, że z punktu widzenia lidera zaufanie nie jest przynależną do jego osoby cechą, ale decyzją o podjęciu konkretnego ryzyka w relacjach ze współpracownikami i zarządzaniu nim. Najlepsi z najlepszych z sukcesem podejmują to ryzyko, bo ich organizacje rządzą się powszechnie podzielanymi w firmie przekonaniami i wartościami, od których nie ma odstępstw. Wyniki firmy i osiągnięty zysk nie mogą być ważniejsze od ludzi. Obrazowo ujął to Jim Rasche, szef niedużej amerykańskiej firmy Kahler Slatter: ‘Jeśli wszyscy, łącznie z tobą, mają urzeczywistnić wartości firmy i czuć się za nią odpowiedzialni, ‘licencja na zabijanie’ jest niedopuszczalna, niezależnie od tego, ile pieniędzy ktoś przynosi do twojego biznesu.’” – mówi Marzena Winczo-Gasik, starszy konsultant i menedżer ds. komunikacji w Great Place to Work® w Polsce.

Dla porównania, sondaż przeprowadzony w tym roku przez Great Place to Work® na reprezentatywnej próbie osób pracujących w Polsce pokazuje, że tylko 43% zatrudnionych uważa swoje firmy za „wspaniałe miejsca pracy”. Opinie w firmach wyróżnianych przez Great Place to Work® są tak znakomite nie tylko dzięki programom szkoleniowo-rozwojowym, które pozwalają ludziom (i biznesom) rosnąć. W tych firmach zwraca się uwagę na wiele innych spraw, które są ważne dla ludzi. Analiza statystyczna wyników sondażu pozwoliła wyłonić czynniki mające najsilniejszy związek z ogólną opinią pracownika o pracodawcy, a leżące w gestii właścicieli i menedżerów. Należą do nich: (1) przekonanie, że firma jest zarządzana uczciwie, (2) poczucie, że w pracowniku dostrzega się nie tylko pracownika, ale także człowieka oraz (3) partnerskie traktowanie pracownika, bez względu na zajmowane przez niego stanowisko. Opinie pracowników wyróżnionych firm w tych ważnych dla ludzi sprawach doskonale wyjaśniają powód, dla którego nie wahają się oni określać swoje firmy mianem „wspaniałych miejsc pracy”. Średnio 90% pracowników tych organizacji jest przekonana o tym, że firma jest zarządzana uczciwie, 79% ma poczucie, że dostrzega się w nich ludzi, a 85% czuje się traktowana po partnersku.

