

Polska
2030

Trzecia fala nowoczesności
Długookresowa Strategia Rozwoju Kraju

Dźwignie rozwoju **Polski**

Michał Boni, Minister Administracji i Cyfryzacji
Ossa, 19 listopada 2011 r.

Zagrożenia dla polskiego rozwoju

- **Pokryzysowe bariery rozwoju generowane** przez problem wysokiego zadłużenia i deficytu, czyli niestabilność finansów publicznych w długiej perspektywie, co może być pogłębiane globalnymi napięciami walutowymi i powstaniem nowych barier w światowym handlu - przez brak jasnej polityki oszczędności i rozwoju (poprzez rozsądną alokację zasobów w kierunkach najbardziej prorozwojowych),
- **Dryf rozwojowy** opisany już w raporcie „POLSKA 2030”, który polegać miałby na „uśrednieniu” tempa wzrostu, nie rozwiązaniu problemów demograficznych oraz braku stymulacji dla wzrostu zatrudnienia, czyli obniżeniu w efekcie poziomu ambicji i aspiracji – poprzez politykę nie stawiającą trudnych wyzwań, skupioną na doraźnych celach i prymacie spokoju społecznego nad twórczym konfliktem w sprawach, gdzie bez konfliktu nie można się obejść,
- **Peryferyzacja Polski** w globalnym układzie sił – przez brak podjęcia wyzwań i zaniechania modernizacyjne oraz wzrost sił rozwojowych krajów „wschodzących” w tym E7 (BRIC + Indonezja, Meksyk, Turcja).

2

Polska 2030 – Filary rozwoju

CEL: rozwój mierzony poprawą jakości życia (wzrost PKB na mieszkańca w relacji do najbogatszego kraju UE (Holandia, 2009 – 45%; 2030 – więcej niż 65%) i zwiększenie spójności społecznej) Polaków dzięki stabilnemu, wysokiemu wzrostowi gospodarczemu, co pozwala na modernizację kraju

Makroekonomiczne warunki rozwoju Polski do 2030 roku

Filar innowacyjności (modernizacji)

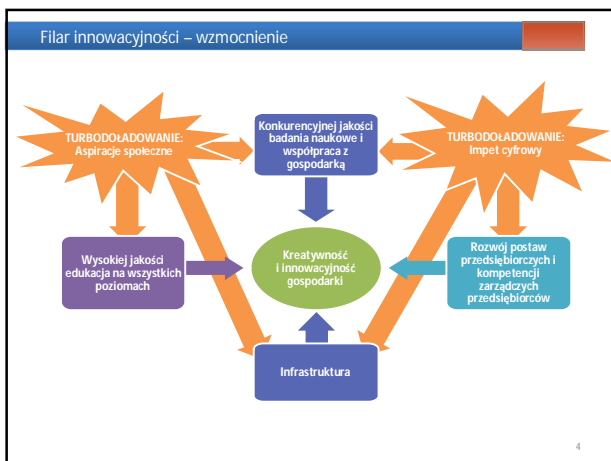
Nastawiony na zbudowanie nowych przewag konkurencyjnych Polski opartych o wzrost KI (wzrost kapitału ludzkiego, społecznego, relacyjnego, strukturalnego) i wykorzystanie impetu cyfrowego, co daje w efekcie większą konkurencyjność

Filar terytorialnego równoważenia rozwoju (dyfuzji)

Zgodnie z zasadami rozbudzania potencjału rozwojowego odpowiednich obszarów mechanizmami dyfuzji i absorpcji oraz polityką spójności społecznej, co daje w efekcie zwiększenie potencjału konkurencyjności Polski

Filar efektywności

Usprawniający funkcje przyjaznego i pomocnego państwa (nie nadodpowiedzialnego) działającego efektywnie w kluczowych obszarach interwencji



Dwadzieścia pięć kluczowych decyzji (1)

- 1. Trwale zmniejszenie deficytu sektora finansów publicznych**
Wprowadzić pakiet zmian w finansach publicznych (w latach 2012-2013) gwarantujący długoterminowe oszczędności w wydatkach i wzrost dochodów (także poprzez poszerzenie bazy podatkowej), w celu osiągnięcia trwałej stabilizacji finansów publicznych. Rozwiązania te powinny na stałe zmniejszać deficyt sektora finansów publicznych do 0% PKB i pozwolić na trwałe uniknięcie przekroczenia progu długu publicznego 50%.
- 2. Realokacja w wydatkach publicznych na rzecz rozwoju**
Uruchomić w 2012 r. i zagwarantować proces konsekwentnej realokacji wydatków publicznych tak, by łączny udział wydatków na rzecz dziedzin prorozwojowych (edukacja, zdrowie, infrastruktura - transportowa, komunikacyjna, środowiskowa, badania i rozwój, kultura) w ogóle wydatków publicznych wzrósł o 4 pp i wynosił w kolejnych latach od 17,6% do 18,1% PKB.
- 3. Zbilansowanie systemu ubezpieczeń społecznych**
Maksymalnie zbilansować (w latach 2012-2013) koszty utrzymania systemu ubezpieczeń społecznych (emerytalnych, rentowych, zdrowotnych) oraz przywrócić związek między składką a zakresem zabezpieczenia, tak aby ograniczyć generowanie bieżącego deficytu i długu publicznego w przyszłych latach.
- 4. Warunki dla wzrostu oszczędności i inwestycji**
Wprowadzić rozwiązania instytucjonalne i podatkowe (w latach 2012-2015) promujące oszczędzanie i produktywnie inwestowanie na rzecz przyszłości poprzez przesunięcie ciężarów podatkowych na rzecz podatków konsumpcyjnych i stworzenie warunków dla oszczędzania na starość w efektywnym II Filarze i dodatkowych ubezpieczeniach III Filaru.
- 5. Aktywizacja rezerw na rynku pracy**
Wdrożyć w latach 2012-2015 programy aktywizacji rezerw na rynku pracy, aby zwiększyć poziom zatrudnienia do 75% do 2030 r. (utrzymanie liczby zatrudnionych w 2020 r. na poziomie 16,5 mln osób i zwiększenie tej liczby do 17,5 mln w 2030), poprzez związanie osób niepełnosprawnych z otwartym rynkiem pracy, umożliwienie wcześniejszego startu młodych osób na rynku pracy, podniesienie aktywności zawodowej kobiet, realizację programów 50+ i 60+ oraz przygotowanie i rozpoczęcie procesu zrównania wieku emerytalnego obu płci i jego przesunięcie.

Dwadzieścia pięć kluczowych decyzji (2)

- 6. Łączenie ambicji zawodowych i aspiracji życiowych**
Wzmocnić w latach 2012-2013 warunki dla łączenia ambicji zawodowych i aspiracji rodzinnych młodej i średniej generacji, poprzez m.in. wsparcie rodzin w opiece nad dziećmi w wieku 0-3, poprawę dostępności przedszkoli i opieki świetlicowej, propagowanie elastyczności zatrudnienia dostosowanej do potrzeb pracownika.
- 7. Lepszy start życiowy i zawodowy młodych**
Zaprojektować i wdrożyć w latach 2012-2015 działania poprawiające warunki startu życiowego i zawodowego młodej generacji, ułatwiające wchodzenie młodych na rynek pracy (elastyczność zatrudnienia oraz warunki jego stabilizacji), zwiększające dostępność mieszkań, wyómnujące możliwość dostępu do różnego typu usług np. kredytów bankowych bez względu na formę zatrudnienia.
- 8. Polska krajem migracji netto**
Przygotować instytucje publiczne, rynku pracy i społeczeństwo w latach 2012-2015 do wzrostu imigracji do Polski (od 2020 r.) poprzez wykorzystanie potencjału migracji poakcesyjnych i migracji powrotnych oraz stworzenie warunków wdrożenia polityki migracyjnej odpowiadającej na potrzeby rynku pracy i wspierającej proces integracji imigrantów.
- 9. Efektywny model usług publicznych**
Zmienić model świadczenia usług publicznych (po dokonaniu audytu) w podstawowych obszarach (m.in. poprzez zewnętrzne kontraktowanie usług), aby poprawić ich skuteczność, efektywność finansową i jakość, a także zmodyfikować system pomocy społecznej tak, aby zasiłki i świadczenia w rzeczywisty sposób przyczyniały się do wychodzenia z wykluczenia społecznego oraz wspierały podejmowanie zatrudnienia.
- 10. Dostępności i wysoka jakość usług zdrowotnych**
Wdrożyć zmiany do 2015 w systemie zdrowia powszechnego, których celem będzie poprawa dostępności, skuteczności i jakości usług medycznych (w tym rehabilitacji), głównie za sprawą wzrostu efektywności systemu ochrony zdrowia, istotnego wzmocnienia dobrze adresowanych działań profilaktycznych, uruchomienia dodatkowych źródeł finansowania opieki zdrowotnej.

Dwadzieścia pięć kluczowych decyzji (3)

11. Unowocześnienie i poprawa jakości edukacji oraz uczenia się przez całe życie
Zapewnić powszechną dostępność i wysoką jakość opieki oraz edukacji w przedszkolach i szkołach wszystkich poziomów i typów oraz ich zorientowanie na pobudzanie kreatywności dzieci i młodzieży oraz przygotowanie do uczenia się przez całe życie, przy wykorzystaniu technologii informacyjno-komunikacyjnych (TIK) jako powszechnego narzędzia edukacyjnego, przy jednoczesnym zwiększaniu atrakcyjności zawodu nauczyciela oraz kształceniu nawyku korzystania z dóbr kultury.

12. Dopasowanie edukacji do potrzeb zmieniającej się gospodarki
Wykorzystać efektywniej indywidualne i publiczne inwestycje w edukację poprzez wzmocnienie kształcenia kluczowych kompetencji ogólnych, preferowanie krótszych form kursów zawodowych, realizowanych we współpracy z pracodawcami, podniesienie jakości, stworzenie oferty atrakcyjnych studiów o profilu praktycznym oraz wzmocnienie wagi studiów I stopnia tak, aby służyły to poprawie skuteczności transferu edukacja – rynek pracy.

13. Warunki do prorozwojowego impetu cyfrowego
Wdrożyć warunki dla uzyskania prorozwojowego impetu cyfrowego, w tym powszechności dostępu i korzystania z szerokopasmowego Internetu w 2015 r., wykorzystania technologii informacyjno-komunikacyjnych (TIK) we wszystkich sektorach gospodarki, stworzenie warunków dla podażi wysokiej jakości treści publicznych, także poprzez udostępnienie w sieci otwartych zasobów publicznych oraz wprowadzenie takich regulacji technologii cyfrowych, które służyć będą rozwojowi sieciowych form życia publicznego i kapitału społecznego.

14. Konkurencyjność nauki i rozwój B+R
Wzmocnić konkurencyjność nauki i innowacyjność gospodarki poprzez wzrost nakładów na B+R do 3% PKB w 2030 r., poprawę wiedzy o zarządzaniu własnością intelektualną i komercjalizacji wyników prac badawczych, wzmocnienie procesów konkurencyjności w nauce w dostępie do środków na badania, poprawę jakości szkolnictwa wyższego dzięki ocenie uczelni opartej o realne efekty kształcenia i powiązaniu wysokości finansowania uczelni z osiąganymi wynikami.

15. Warunki dla nowych przewag konkurencyjnych
Stworzyć przewagi konkurencyjne oparte o kapitał intelektualny, poprzez wzmocnienie kreatywności i podnoszenie kwalifikacji pracowników w systemie uczenia się przez całe życie, kształtowanie kompetencji zarządzających przedsiębiorstwami na innowacyjne strategie rozwojowe, wspieranie firm inwestujących w innowacje i rozwój oraz udzielanie wsparcia instytucjom otoczenia biznesu, a także tworzenie zachęt dla globalnego biznesu do inwestowania w Polsce.

Dwadzieścia pięć kluczowych decyzji (4)

16. Warunki dla spójności terytorialnej
Wzmocnić warunki instytucjonalne i ekonomiczne (etapami do 2030 r.) dla spójności terytorialnej pomiędzy regionami, wewnątrz regionów (wykorzystując ich potencjał miejski), jak i wewnątrz miast (przeciwdziałanie degradacji niektórych dzielnic). W okresie do 2020 r. – wzmocnić potencjał rozwojowy obszarów peryferyjnych poprzez inwestycje w infrastrukturę transportową i telekomunikacyjną i inwestycje w edukację, usługi publiczne, lokalną infrastrukturę i wspieranie przedsiębiorczości.

17. Zwiększenie dostępności transportowej w Polsce
Zwiększyć dostępność transportową i nasycenie infrastrukturą w Polsce (drogi, koleje, lotniska) oraz zoptymalizować zarządzanie transportem do 2020 r. poprzez stworzenie modelu finansowego łączącego budżet państwa, środki UE, pieniądze z rynku kapitałowego, od inwestorów prywatnych lub z pojawiających się nowych instrumentów gwarancji kredytowych, a w drugiej dekadzie wprowadzić model samofinansowania systemu transportowego poprzez łączenie opłat użytkowników i podatków ogólnych.

18. Rozwój sieci metropolitalnej
Przyjąć do 2015 r. rozwiązania prawne i organizacyjne przyspieszające integrację sieci metropolitalnej i wzrost potencjału rozwojowego, kreatywnego i innowacyjnego metropolii, a także zwiększające spójność otaczającej je przestrzeni metropolitalnej i jej oddziaływanie regionalne dotyczące innowacji, komunikacji, podatków (większy udział miast w wpływach z podatków), inwestycji, usług dla obywateli.

19. Poprawa cywilizacyjnych warunków życia na wsi
Wypozażyć obszary wiejskie i małe miasteczka w infrastrukturę cywilizacyjną pozwalającą na wyrównanie szans zawodowych i społecznych ich mieszkańców (dostępność komunikacyjna, cyfrowa, edukacyjna, do usług zdrowotnych, warunki uczestnictwa w kulturze oraz dla pracy poza rolnictwem – także w nowych dziedzinach eko-gospodarki) i silniejsze powiązanie z lokalnymi, regionalnymi i krajowymi centrami rozwoju.

20. Warunki dla bezpieczeństwa żywnościowego Polski
Przyjąć rozwiązania z zakresu polityki rolnej i rozwoju obszarów wiejskich zapewniające Polsce bezpieczeństwo żywnościowe wynikające z modernizacji sektora rolnego (wzrost wydajności produkcji), zachowania potencjału produkcyjnego w rolnictwie oraz promocji produkcji i konsumpcji żywności wysokiej jakości.

Dwadzieścia pięć kluczowych decyzji (5)

21. Modernizacja infrastruktury i bezpieczeństwo energetyczne
Wdrożyć i sfinansować (nakłady własne, środki pochodzące z UE, budżet państwa, rynek kapitałowy, kapitał inwestorów zagranicznych) projekty modernizujące infrastrukturę elektroenergetyczną i gazową oraz programy zachęcające do zachowań proefektywnościowych, działania dywersyfikujące źródła energii i paliw (w tym możliwość wydobycia gazu łupkowego) oraz kierunków ich przesyłu, dla zapewnienia bezpieczeństwa energetycznego Polski.

22. Poprawa warunków środowiskowych, uniknięcie ryzyk związanych ze zmianami klimatu
Wdrożyć zintegrowane zarządzanie środowiskiem (promocja recyklingu odpadów, efektywności energetycznej, planowania przestrzennego z uwzględnieniem gospodarowania obszarami cennymi przyrodniczo) oraz program adaptacji do zmian klimatu, minimalizowania zagrożeń związanych ze skutkami powodzi oraz zwiększyć nakłady na badania i rozwój technologii czystego węgla oraz poprawiających stan środowiska.

23. Zniesienie barier dla biznesu
Znieść bariery prawne prowadzenia działalności gospodarczej (w latach 2012 – 2014, po dokonaniu przeglądu regulacji) zakładania, prowadzenia, rozwijania i likwidowania, w szczególności uwolnić ze zbędnych obciążeń biur okratycznych procesy inwestycyjne we wszystkich dziedzinach.

24. Usprawnienie działań państwa
Usprawnić działania państwa w relacjach z obywatelami poprzez e-administrację, poprawę procesów stanowienia prawa, nowy model zaangażowania obywateli w proces sprawowania władzy oraz poprzez wykorzystanie TIK i metod otwartego rządu (sukcesywnie do 2015 r.), a także wdrożyć nowy model zarządzania sądami, wprowadzić pełną dostępność orzeczeń sądowych, uproszczyć procedury sądowe pod względem ich efektywności i kosztów.

25. Warunki dla budowy kapitału społecznego
Wprowadzić warunki prawne, organizacyjne i finansowe, etapami do 2030 r., dla wzmocnienia postaw związanych z otwartością, aktywnością społeczną, zdolnością do współpracy, wzrostem zaufania, poprzez praktykę działania administracji publicznej, współpracę i wzmocnienie finansowe i instytucjonalne organizacji pozarządowych, promocję zachowań prospołecznych i aktywności obywatelskiej.

- DŹWIGNIA INTEGRACJI
- DŹWIGNIA ALOKACJI
- DŹWIGNIA INNOWACJI
- DŹWIGNIA ASPIRACJI
- DŹWIGNIA CYFRYZACJI
- DŹWIGNIA METROPOLIZACJI
- DŹWIGNIA PARTYCYPACJI

DŹWIGNIA INTEGRACJI

Dylematy:

- niespójność instytucjonalna (Komisja, Rada, Parlament, decyzje międzyrządowe),
- lęk przed decyzjami – mimo że Europa na krawędzi,
- podwojność Europy: strefa Euro/ poza Euro,
- kraje długu i deficytu/ kraje nadwyżki i stabilności,
- klub „North”/ Club „Med” (ciężary rozwojowe „austerity”, blokady rozwojowe bez „austerity” oraz ciężary restrukturyzacji długu – PIIGS),
- niewykorzystana rezerwa: single market i New Cohesion Policy,
- problemy w finansowaniu wspólnej polityki europejskiej,
- integracja: walutowa → fiskalna/ gospodarcza → polityczna; a powinno być: polityczna → fiskalna → walutowa.

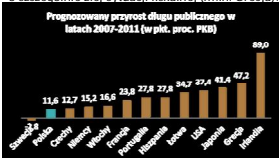
Czy projekt europejski jeszcze istnieje?

DŹWIGNIA INTEGRACJI

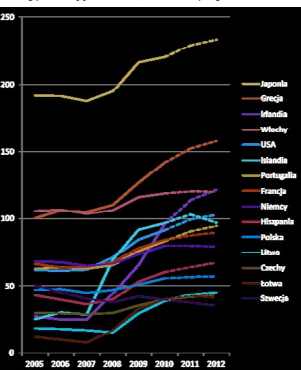
	Rentowność obligacji (%) denominowanych w walucie krajowej w dniu 14 listopada br. (w %)		
	2Y	5Y	10Y
Niemcy	0,37	0,99	1,85
Francja	1,23	2,29	3,28
Polska	4,67	5,11	5,32
Hiszpania	4,79	5,28	5,87
Włochy	5,68	6,37	6,36
Węgry*	8,05	8,30	8,50

* Benchmark 3- letni zamiast 2- letniego

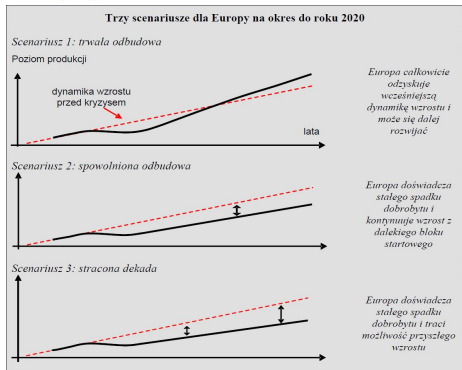
Przyrost relacji długu publicznego do PKB w latach 2007-2011 r. w Polsce wyniesie wg MFV 11,6 p.p. i będzie on znacząco niższy niż w krajach o szerszym zleń sytuacji fiskalnej (m.in. Grecja).



Dług publiczny jako % PKB (2011-2012 prognoza MFV)



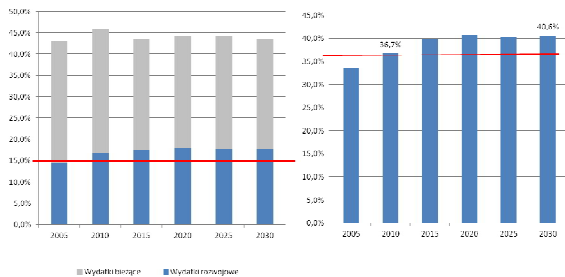
DŹWIGNIA INTEGRACJI



DŹWIGNIA ALOKACJI

Zmiany struktury wydatków publicznych w Polsce między wydatki rozwojowe i bieżące w relacji do PKB (czerwona linia – poziom wydatków w 2007 r.)

Udział wydatków rozwojowych w wydatkach sektora publicznego ogółem, 2005-2030 (w %, czerwona linia – poziom wydatków w 2007 r.)



DŹWIGNIA ALOKACJI

Szacunkowe skutki fiskalne wprowadzenia regulacji (w mld zł)

	2012	2020-2030
Podwyższenie wieku emerytalnego (warian z expose)	0	115
Podwyższenie składki rentowej o 2 pp dla pracodawców	8,4	113,6
Likwidacja KRUS (uzależnienie wysokości opłacanych przez rolników składek od dochodu, zmieszenie wcześniejszych emerytur rolniczych)	0	45
Wprowadzenie składki zdrowotnej a następnie podatku dochodowego dla rolników	0,15	30,9
Wydłużenie okresu stanowiącego podstawę wymiaru emerytury z 1 do 12 miesięcy, wprowadzeniu zakazu łączenia renty z emeryturą oraz brakiem zwiększeń z tytułu specjalnych warunków służby dla wszystkich funkcjonariuszy znajdujących się obecnie w służbie	0	17,5
Wprowadzenie minimalnego wieku uprawniającego do uzyskania świadczenia -55 lat oraz podwyższenie minimalnego stażu do 25 lat dla funkcjonariuszy rozpoczynających służbę od 2012 roku	0	0,6
Ograniczenie stosowania 50% kosztów uzyskania przychodów z tytułu praw autorskich i majątkowych dla osób o dochodzie powyżej 85 tys.	0,2	2,3
łącznie (nie mniej niż)	8,75	324,9

Warunki wzrostu zatrudnienia

DŹWIGNIA ALOKACJI

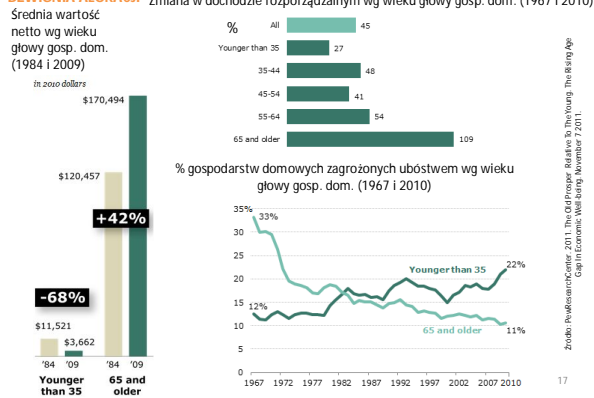
- Malejące rezerwy pracy w Europie sprawią, że umiejętności wykorzystania kapitału ludzkiego będzie kluczowa dla budowania podstaw konkurencyjności Europy
- Aby osiągnąć wskaźnik 75% konieczna jest aktywizacja biernych
- Kluczowe – 1 pp wzrostu zatrudnienia poprawa bilansu SFP o ok. 3,5-4,1 mld zł
- Kobiety – zmniejszenie 13% luki w zatrudnieniu dałoby 13% PKB więcej w skali Europy (luka w zatrudnieniu w Polsce 13,3%, gender pay gap ok. 10%)
- Osoby starsze – dłuższa aktywność zawodowa (średnia aktywność osób w wieku 55-64 w UE wynosi 46% a w Polsce 32,3%, efektywny wiek przechodzenia na emeryturę 4 lata poniżej średniej dla krajów OECD, jeden z najniższych w UE), tworzenie warunków dla srebrnej gospodarki (także w sensie konsumpcyjnym)
- Niepelnosprawni – nadal mamy jeden z najniższych wskaźników aktywności na otwartym rynku w OECD
- Efektywny start młodych (o 2 lata późniejszy niż średnio w UE), zaradzenie bierności społecznej (NEETs) i budowanie stabilności zatrudnienia (partycypacja w systemie zabezpieczenia emerytalnego, zachęty dla oszczędzania w III Filarze)

16

Alokacja a solidarność pokoleń na przykładzie USA

DŹWIGNIA ALOKACJI

Zmiana w dochodzie rozporządzalnym wg wieku głowy gosp. dom. (1967 i 2010)



17

Rosnące wydatki państwa

DŹWIGNIA ALOKACJI

It can't go on

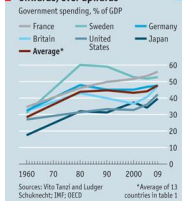
Country	1870	1913	1920	1937	1960	1980	1990	2000	2005	2009
Austria	10.5	17.0	14.7	20.8	35.7	48.1	38.6	52.1	50.2	52.3
Belgium	no	11.8	22.1	21.8	30.3	38.6	54.8	49.1	52.0	54.0
Britain	9.4	12.7	26.2	30.0	32.2	43.0	39.9	36.6	40.6	47.2
Canada	no	16.7	25.0	28.6	38.8	46.0	40.6	40.6	39.2	43.8
France	12.6	17.0	27.6	29.0	34.6	46.1	49.8	51.6	53.4	56.0
Germany	10.0	14.8	25.0	34.1	32.4	47.9	45.1	45.1	46.8	47.6
Italy	13.7	17.1	30.1	31.3	30.3	42.1	53.4	46.2	48.2	51.9
Japan	8.8	8.3	14.8	20.4	17.5	32.0	31.3	37.3	34.2	39.7
Netherlands	9.1	9.0	13.5	19.0	33.7	55.8	54.1	44.2	44.8	50.0
Spain	no	11.0	8.3	13.2	18.8	32.2	42.0	39.1	38.4	45.8
Sweden	5.7	10.4	10.9	16.5	31.0	60.1	59.1	52.7	51.8	52.7
Switzerland	16.5	14.0	17.0	24.1	17.2	32.8	33.5	33.7	27.3	36.7
United States	7.3	7.5	12.1	18.7	27.9	31.4	33.3	32.8	36.1	42.2
Average	10.4	12.7	18.4	23.8	28.4	43.8	44.7	43.2	44.1	47.7

Sources: Wiza Tarol and Ludger Schaback; IMF OECD

Polka	2000	2005	2009
	41.1	43.4	44.4

KLUCZ: alokacja w wydatkach publicznych na cele prozoozowe (przy względnym stałym poziomie wydatków publicznych w relacji do PKB)

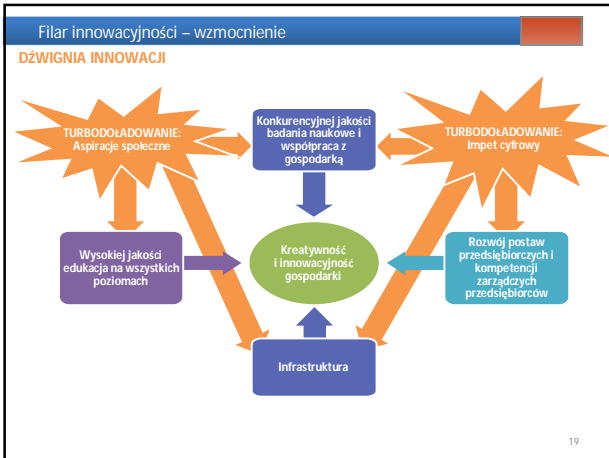
Onwards, ever upwards

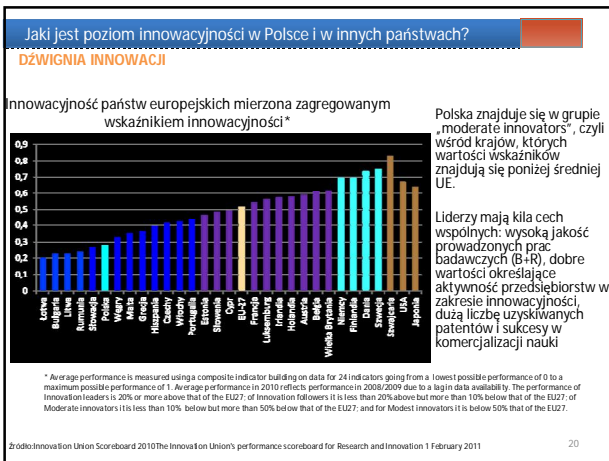


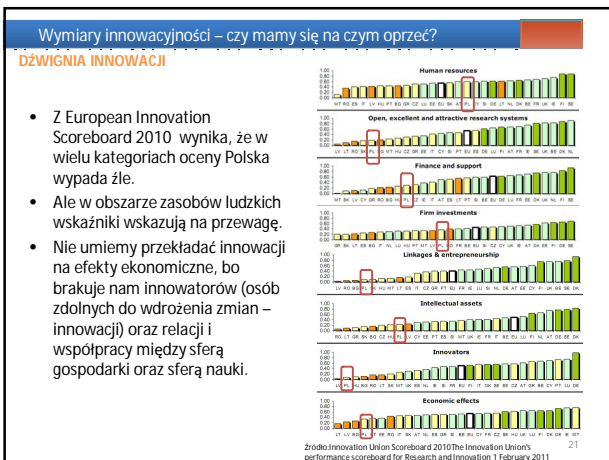
Sources: Wiza Tarol and Ludger Schaback; IMF OECD

źródło: The Economist, IMF

18



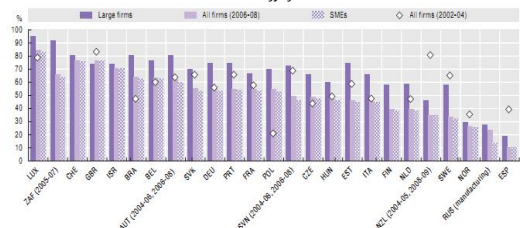




Zaangażowanie w innowacje polskich firm

DŹWIGNIA INNOWACJI

Firmy zaangażowane w innowacyjne szkolenia (wg wielkości 2002-04 i 2006-08)
% innowacyjnych firm

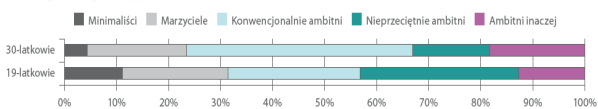


Source: OECD, based on Eurostat [CIS-2008, CIS-2006 and CIS-2004 (CIS4)] and national data sources, June 2011. See chapter notes.
Statcine <http://dx.doi.org/10.1787/88892487248>

22

Orientacje życiowe młodych

DŹWIGNIA ASPIRACJI



- **Minimalisci**, którzy nie mają wysokich aspiracji, mierzą na spokojne i bezpieczne życie, stanowią margines (5% młodych dorosłych oraz 11,5% młodziej młodzieży)
- **Marzyciele** – o wysokich aspiracjach do dostatku, barwnego i wygodnego życia, ale ze słabymi przesłankami do sukcesu – stanowią 20% młodych
- Zorientowani na wzory mieszczańskie i przeciętne statusy (**konwencjonalnie ambitni**) stanowią główny strumień starszych roczników młodzieży (43,2%).
- **Nieprzeciętnie ambitni**: Młodszych częściej urzekają niekonwencjonalne wzory życia: barwne, niecodzienne, z dużą wagą przywiązywaną do nieprzeciętnych karier i wyrafinowanej konsumpcji (30,4%).
- **Ambitni inaczej** - połączenie wysokich dążeń konsumpcyjnych i statusowych z dbałością o wartości niematerialne (8,3% młodzieży oraz 12,5% młodych dorosłych).

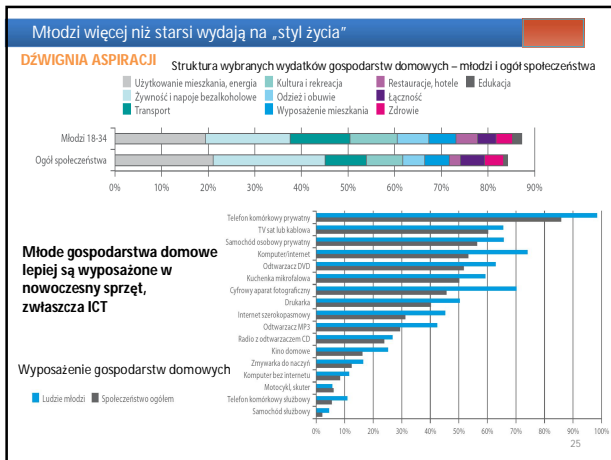
23

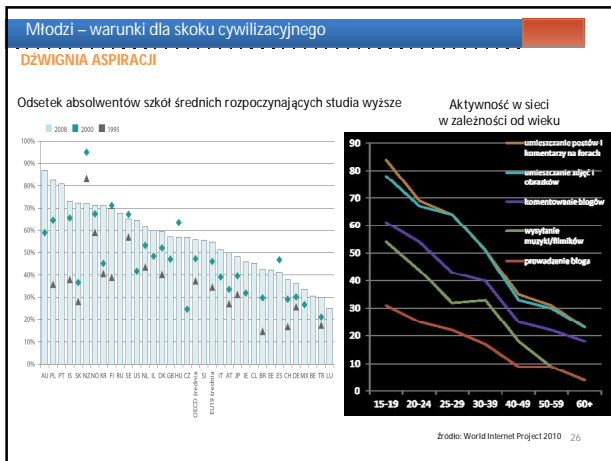
Nowa „filozofia” konsumowania

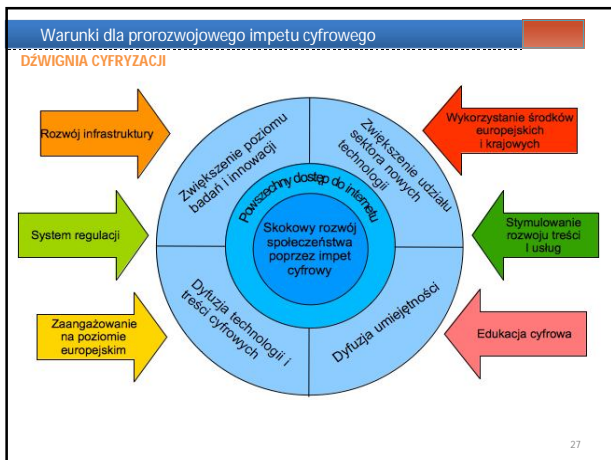
DŹWIGNIA ASPIRACJI

- W logice konsumpcjonizmu kupowanie rzeczy czy robienie z nich określonego użytku nie musi być oznaką orientacji materialistycznej, chociaż ma ważne pozycjonujące znaczenie (orientację na „mieć” zaczyna wypierać orientacja na „mieć-by-być”). Społeczeństwo konsumpcyjne dba o to, by wybory te dotyczyły przede wszystkim stylu życia i nie zamykały się na chęci posiadania i używania przedmiotów.
- **Z filozofii młodego konsumenta:**
 - Liczy się nie tyle chęć posiadania rzeczy, co filozofia ich używania i związana z nimi ekspresja, symbolika
 - Znaczenie ma nie to, ile i jak się zarabia, ale to ile i jak się wydaje
 - Ważne jest nie to jak się pracuje, ale to jak się korzysta z życia i odpoczywa
 - Najważniejszy jest wybór, który jest wartością samą w sobie – sam wybór ma nawet większe znaczenie niż to co się wybiera
 - Możliwość wybierania swojego Ja, eksperymentowanie z nim (w czym ważne są również rzeczy) są oznakami wolności
- Filozofia ta współokreśla wiele innych życiowych preferencji, dylematów i wyborów.

24







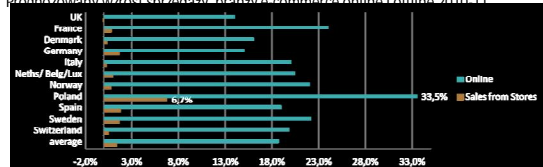
Dynamika rozwoju sieci i perspektywa rozwoju handlu internetowego

DŹWIGNIA CYFRYZACJI

Liczba użytkowników internetu 2004-2010 na 100 osób (16+)

	2004	2005	2006	2007	2008	2009	2010	Wzrost 2004-10
Wielka Brytania	49	54	57	65	70	76	80	63%
Francja	31	36	39	57	63	65	75	142%
Dania	70	73	78	76	80	82	86	23%
Niemcy	50	54	59	64	68	71	74	48%
Włochy	26	28	31	34	37	42	48	85%
Norwegia	68	74	77	81	86	88	90	32%
Polska	22	29	34	39	44	52	55	150%
Hiszpania	31	35	39	44	49	54	58	87%
Szwecja	75	76	80	75	83	86	88	17%
EU27	36	43	45	51	56	60	65	81%
Holandia	72	74	76	81	83	86	88	22%
Belgia	50	53	58	63	66	70	75	50%
Luksemburg	59	63	65	72	77	83	86	46%

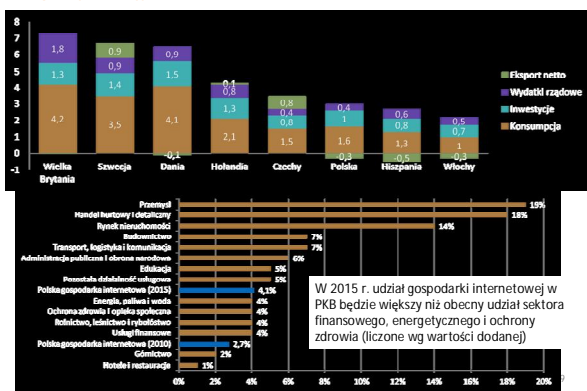
Prognozuowany wzrost sprzedaży branża e-commerce online i offline 2010-11



Źródło: Online Trends 2011, International e-commerce commission by country, report by e-commerce center for research, consulting.com, 9 December 2010

Polska gospodarka internetowa w zestawieniu z innymi krajami

DŹWIGNIA CYFRYZACJI

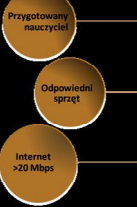


E-podręcznik

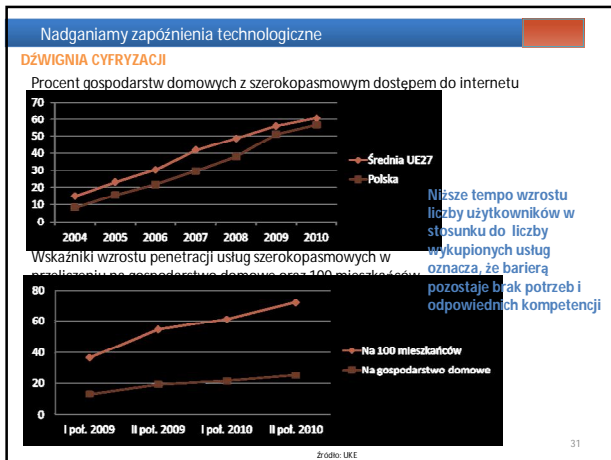
DŹWIGNIA CYFRYZACJI

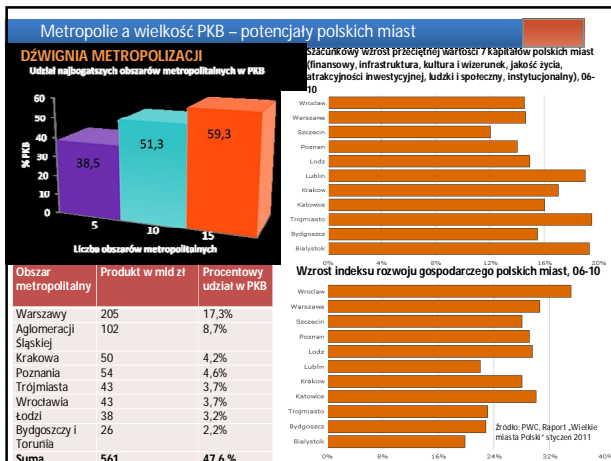
Cyfrowe treści edukacyjne

- Nauczanie z wykorzystaniem ICT wszystkich przedmiotów teoretycznych w klasach IV-VI
- Komplet wysokiej jakości bezpłatnych treści edukacyjnych realizujących całą podstawę programową (koszt: 16 mln zł, przy ok. 200 mln rocznie wydawanych na podręczniki)
- Zmiana modelu nauczania w kierunku rozwijania kreatywności, krytycznego myślenia i kooperacji



Źródło: New York Times





Megaregiony wg R. Floridy

DŹWIGNIA METROPOLIZACJI

Liczba mieszkańców:

- w 10 największych megaregionach mieszka 666 milionów ludzi, tj. 10% populacji Świata
- w 20 największych mieszka 1,1 mld ludzi, 17% populacji Świata,
- pierwsze 40 to 1,5 mld ludzi – 23% populacji globu,

Aktywność gospodarcza (mierzona LRP – light based regional product tj. intensywność świecenia ośrodków miejskich mierzona amerykańskim programem meteorologii satelitarnej):

- największe 10 mega-miast, w których mieszka 416 milionów ludzi, to: 43% aktywności gospodarczej, 57% patentów, 53% najwyżej cytowanych badaczy,
- 40 największych mega-miast to: 18% populacji Ziemi, 66% aktywności gospodarczej, 86% patentów, 83% najwyżej cytowanych naukowców.

Źródło: R. Florida, 2008. Who's your city? New York: Basic Books.

Model otwartego rządu - kontekst

DŹWIGNIA PARTYCYPACJI

4 przemiany cywilizacyjne

- technologiczna: **internet**
- demograficzna: **pokolenie cyfrowych tubylców**
- demokracja: **od reprezentacji do partycypacji**
- administracyjna: **w poszukiwaniu większej efektywności**

Źródło: Centrum Cyfrowe, Projekt: Polska, Mapa drogowa otwartego rządu w Polsce, 2011.

37

Modele państwa/ obywatelskości

DŹWIGNIA PARTYCYPACJI

Ewolucja administracji publicznej („od zaświadczenia do oświadczenia”)

	Tradycyjna administracja publiczna	Nowe zarządzanie publiczne	Responsywne zarządzanie
Relacje obywatel-władza publiczna	posłuszeństwo	uprawnienie (do usług)	partnerstwo
Odpowiedzialność administracji wobec	polityków	klientów	obywateli, interesariuszy (stakeholders)
Główne zasady działania	zgodność z regulacjami i procedurami	efektywność i rezultaty	otwartość, przejrzystość, partycypacja
Kryteria sukcesu	nakład	wynik	proces
Kluczowy atrybut	bezzstronność	profesjonalizm	współkreowanie

Źródło: Polska 2010. Wyzwania rozwojowe

38

Usługi e-administracji w Polsce

DŹWIGNIA PARTYCYPACJI

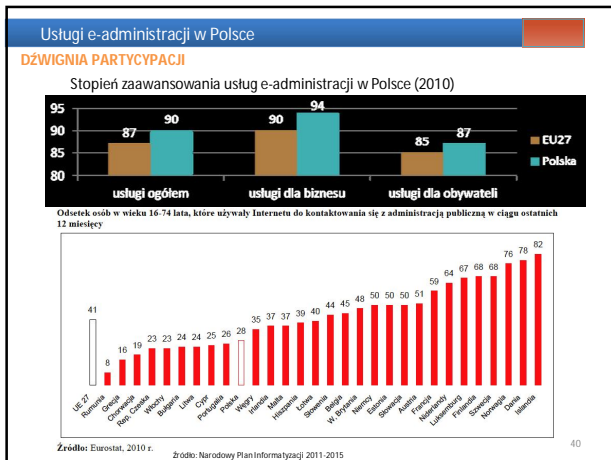
Wskaźnik dla Polski	2005	2006	2007	2008	2009
prawo wyrażania opinii i wpływ obywateli	0,96	0,8	0,8	0,88	1,03
polityczna stabilność i brak przemocy	0,43	0,43	0,67	0,88	0,91
efektywność administracji publicznej	0,61	0,57	0,42	0,52	0,64
jakość stanowionego prawa	0,83	0,74	0,77	0,8	0,93
rzeczywista kontrola korupcji	0,47	0,49	0,41	0,55	0,68
kontrola korupcji	0,33	0,25	0,27	0,42	0,48

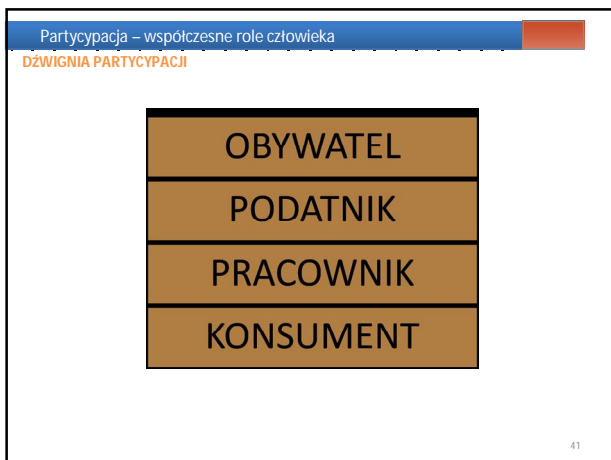
Źródło: Bank Światowy

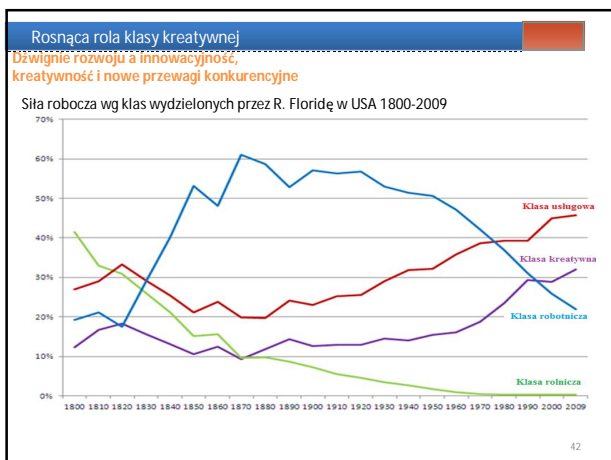
Polska dostępność on-line 20 podstawowych usług, 2010 r. (w %)

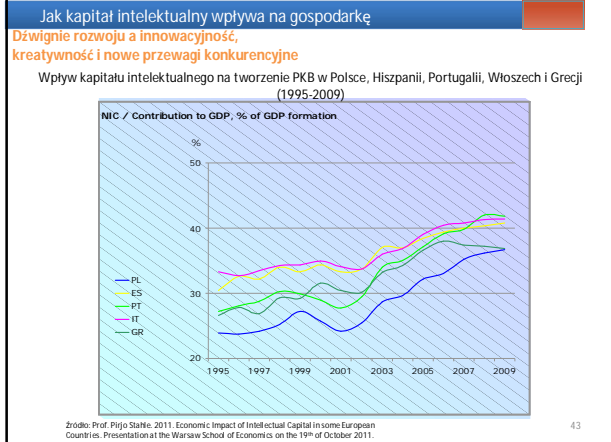
Źródło: Raport końcowy „Digitizing Public Services in Europe: Putting ambition into action. 9th Benchmark Measurement”, luty 2011 r.
Źródło: Narodowy Plan Informatyzacji 2011-2015

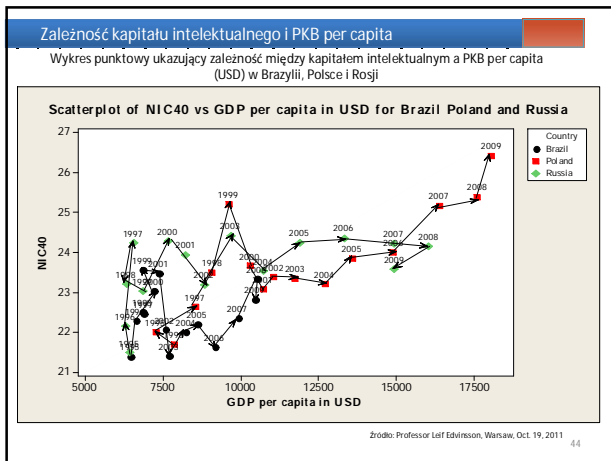
39











Kreatywność, innowacyjność i nowe przewagi konkurencyjne

a wobrażenia przyszłego pracownika

<p>1. WNISKOWANIE: Umiejętność określenia głębszego sensu lub znaczenia tego co jest wyrażane</p>	<p>2. INTELIGENCJA EMOCJONALNA: Umiejętność łączenia się z innymi w głęboki i bezpośredni sposób do odczuwania i stymulowania reakcji i pożądanych interakcji</p>
<p>3. SPRAWNOŚĆ ADAPTACYJNA Biegłość w myśleniu i wymyślaniu rozwiązań oraz odpowiedzi niekonwencjonalnych</p>	<p>4. KOMPETENCJE MIĘDZYKULTUROWE: Umiejętność pracy w różnych umiejscowieniach kulturowych</p>
<p>5. PRZETWARZANIE DANYCH: Umiejętność przetłumaczenia dużej ilości danych na abstrakcyjne pojęcia oraz do rozumowania opartego na wiedzy</p>	<p>6. KOMPETENCJE CYFROWE: Umiejętność krytycznej oceny i rozwijania treści opartych na nowych formach i komunikowanie ich</p>
<p>7. MIĘDZYDISCYPLINARNOŚĆ: Zdolność rozumienia pojęć i koncepcji z wielu dziedzin</p>	<p>8. MYŚLENIE PROJEKTOWE: Zdolność do rozwijania i doprowadzania zadań i procesów do oczekiwanych wyników</p>
<p>9. PRACA W SZUMIE: Zdolność do rozróżniania i filtrowania informacji dla zmaksymalizowania funkcji poznawczych przy użyciu różnych technik i narzędzi</p>	<p>10. WSPÓŁPRACA W WIRTUALU: Zdolność do efektywnej, zaangażowanej pracy w wirtualnym zespole</p>

Źródło: Future work skills 2020. Institute for the Future for the University of Phoenix Research Institute, Palo Alto 2011.
